

# 上海市财政项目支出绩效评价报告

项目名称：2017 年教学大楼大型修缮项目

项目实施单位：中国福利会幼儿园

项目主管部门：中国福利会

委托单位：中国福利会

评价机构：汉华评值（上海）资产评估有限公司

2018 年 6 月

撰稿人：田 雄

复审人：孔令迪

终审人：董毅强

# 目 录

摘 要.....	1
一、项目概况.....	4
(一) 项目立项的背景和目的 .....	4
(二) 项目情况说明 .....	5
(三) 项目绩效目标 .....	12
(四) 项目预算及执行情况 .....	6
(五) 项目完成情况 .....	7
(六) 项目的相关方及其关联 .....	8
(七) 项目的组织及管理 .....	8
二、绩效评价工作情况 .....	13
(一) 评价目的 .....	13
(二) 评价依据 .....	14
(三) 评价方案制定过程 .....	14
(四) 绩效评价体系 .....	14
(五) 绩效评价实施情况 .....	16
三、评价结论和绩效分析 .....	17
(一) 评价结论 .....	17
(二) 绩效分析 .....	18
四、评价意见.....	23
(一) 主要成绩 .....	23
(二) 存在的问题 .....	23

(三) 改进措施 .....	24
2017 年教学大楼大型修缮项目绩效评价表 .....	25
评价指标评分底稿 .....	30
访谈汇总分析报告 .....	54
社会满意度分析报告 .....	56

## 摘要

### 一、项目概况

中国福利会幼儿园由宋庆龄女士 1949 年亲手创办，是上海市文明单位、上海市首批优质示范幼儿园。至今，共有 15000 多名幼儿曾在这里成长。幼儿园实施“学生活、学学习、学做人”的生存课程体系，形成了健体健心、自理自信、动手动脑、全面发展的保教结合特色。

中国福利会幼儿园于 2009 年迁址到杨浦区新江湾城，同年 9 月 1 日正式开办。该校舍已使用七年之久，陆续出现地面沉降、管道漏水、墙体开裂、屋顶渗水等问题，影响到正常的教育教学工作。2016 年经同济大学房屋质量监测站监测，认为中国福利会幼儿园教学楼存在以下问题：室内外墙面多处产生竖向和水平通长裂缝；室内地面局部石材和瓷砖开裂；卫生间管道渗水，导致室内公共部位走廊靠近卫生间处普遍木地板发霉颜色变黑；室内天花板吊顶石膏板普遍下挠变形；房屋屋顶防水层老化变脆，在屋面正常的热胀冷缩变形下容易开裂漏水，致使局部屋面渗水，天花板吊顶和室内墙面涂料损坏；外墙热障冷缩变形等原因普遍产生细长裂缝，引起渗水。为保障正常的教育教学工作，中国福利会幼儿园实施了教学大楼大型修缮项目。

### 二、绩效评价情况

#### （一）评价结论

运用由项目组研发并通过专家组论证的评价指标体系及评分标准，通过数据采集、问卷调查及访谈，对 2017 年教学大楼大型修缮项目绩效进行客观评价，最终评分结果：总得分为 89.48 分，属于“良”。其中，项目决策类指标权重为 10 分，得分为 10 分；项目管理类指标权重为 31 分，得分为 22.98 分；项目绩效类指标权重为 59 分，得分为 56.50 分。

## （二）预算执行情况

中国福利会幼儿园的 2017 年教学大楼大型修缮项目总预算为 1069.16 万元。项目预算由市级财政资金和中国福利会幼儿园自有资金共同承担。其中，市级财政资金为 869.14 万元，幼儿园自有资金为 200.02 万元。2017 年 7 月，中国福利会幼儿园根据签订合同金额等情况，申请调整项目预算，报中福会、市财政审批。项目的调整后预算为 1048.09 万元。至 2017 年 12 月，项目实际支出 988.24 万元，有 1 万元档案管理费需在竣工档案编制完成后支付，有 43.48 万元质保金需在质保期过后支付。

## （三）项目实施及绩效情况

中国福利会幼儿园于 2017 年 3 月委托上海祥浦建设工程监理咨询有限公司提供采购代理服务；委托上海申联建筑设计有限公司进行工程设计。2017 年 6 月，项目完成施工单位公开招标，确定中标单位为上海中厦建设工程有限公司。同月，中国福利会幼儿园委托上海浦桥工程建设管理有限公司提供监理服务。2017 年 7 月，教学大楼大型修缮开工；中国福利会幼儿园委托上海中测行工程检测咨询有限公司提供验收检测服务。至 2017 年 10 月，教学大楼大型修缮通过验收。

## 三、经验、问题和建议

### （一）主要成绩

1、通过实施教学大楼修缮工程，消除了幼儿园教学大楼的安全隐患

中福会幼儿园教学大楼在使用七年后，陆续出现地面沉降、管道漏水、墙体开裂、屋顶渗水等问题，影响到正常的教育教学工作。中福会幼儿园通过实施教学大楼修缮工程，消除了室内外墙面多处产生竖向和水平通长裂缝、室内地面局部石材和瓷砖开裂、卫生间管道渗水、室内天花板吊顶石膏板普遍下挠变形、房屋屋顶防水层老化变脆、

局部屋面渗水，天花板吊顶和室内墙面涂料损坏、外墙热障冷缩变形等原因产生细长裂缝等安全隐患，确保了幼儿园师生的在校安全，从而保障幼儿园教育教学工作正常开展。

## （二）存在的问题

在项目实施的过程中仍然存在下列问题，值得引起重视：

1、修缮方案不够周全，二类费用进行了预算调整，影响了项目实施

项目的实施过程中，由于预估修缮方案不够周全，造成了接待室部分的施工有所延期；新增了防腐木、绿化维护保养等工作，造成了项目预算需进行调整、工程审定金额超过合同金额。而设计费等二类费用需在预算调整后支付，影响了资金支付的及时性。

## （三）改进措施

针对上述问题，从提高绩效、改善管理的角度，项目组建议：

1、加强工程前期调研工作，增加专家论证环节，提高项目方案的准确性

建议中福会幼儿园今后进一步加强修缮工程的前期调研工作，必要时增加专家论证环节，从而保证项目修缮方案能够符合中福会幼儿园的修缮需求，保证工程投资估算合理，从而提高项目修缮方案的准确性，使项目实施起到保障日常保教工作的开展，及时遏制房屋损伤的进一步扩大、加剧，维护教学大楼的长久、良性运营的作用。

## 引言

根据《上海市预算绩效管理实施办法》（沪财绩〔2014〕22号）等文件的规定，本公司受中国福利会委托，对中国福利会幼儿园的2017年教学大楼大型修缮项目进行绩效评价。我公司根据专家评审会审议后修改完善的工作方案开展本次评价，经过合规性检查、数据采集、访谈、社会调查等必要的评价程序，采用绩效分析和统计方法，在梳理、分析评价数据资料的基础上，形成本评价报告。

### 一、项目概况

#### （一）项目立项的背景和目的

##### 1、立项背景

中国福利会幼儿园由宋庆龄女士1949年亲手创办，是上海市文明单位、上海市首批优质示范幼儿园。至今，共有15000多名幼儿曾在这里成长。幼儿园实施“学生活、学学习、学做人”的生存课程体系，形成了健体健心、自理自信、动手动脑、全面发展的保教结合特色。

中国福利会幼儿园于2009年迁址到杨浦区新江湾城，同年9月1日正式开办。该校舍已使用七年之久，陆续出现地面沉降、管道漏水、墙体开裂、屋顶渗水等问题，影响到正常的教育教学工作。2016年经同济大学房屋质量监测站监测，认为中国福利会幼儿园教学楼存在以下问题：室内外墙面多处产生竖向和水平通长裂缝；室内地面局部石材和瓷砖开裂；卫生间管道渗水，导致室内公共部位走廊靠近卫生间处普遍木地板发霉颜色变黑；室内天花板吊顶石膏板普遍下挠变形；房屋屋顶防水层老化变脆，在屋面正常的热胀冷缩变形下容易开



裂漏水，致使局部屋面渗水，天花板吊顶和室内墙面涂料损坏；外墙热障冷缩变形等原因普遍产生细长裂缝，引起渗水。为保障正常的教育教学工作，中国福利会幼儿园实施了教学大楼大型修缮项目。

## 2、立项依据

(1)《关于中国福利会幼儿园教学楼修缮工程的立项申请》(中幼园发[2016]5号)；

(2)《关于同意中国福利会幼儿园教学楼修缮工程的批复》(中福复[2017]2号)。

## (二)项目情况说明

### 1、项目范围

2017年教学大楼大型修缮项目的修缮范围为中国福利会幼儿园2009年建成的原教学楼，共计8689.93平方米。2016年新扩建的550平方米的建筑面积不列入此次修缮范围。

### 2、项目内容

中国福利会幼儿园邀请房屋监测、工程设计等方面的专家，对教学楼进行全面勘察，分析房屋损伤原因以及幼儿园保教工作的实际需要后，拟定房屋修缮内容，包括建筑内外墙面粉刷、室内外防水处理等。项目主要修缮内容如下：

(1)对室内墙面斜向、竖向和水平通长裂缝，局部早出裂缝附近的粉刷层，覆以钢丝网片后采用水泥砂浆重新进行粉刷，再恢复原墙面涂料或瓷砖装饰层。对大面积龟裂墙面，铲除粉刷层后重新进行粉刷并回复原面层涂料装饰。

(2)对室外墙面此瓷砖裂缝，明显开裂的斜向和竖向裂缝处，凿除外墙面砖及内部分刷层，覆以钢丝网片后采用水泥砂浆重新进行

粉刷，再恢复原墙面面砖装饰层。对普遍存在的外墙面细长裂缝，以防水处理为主：清除外墙面后采用无色透明防水涂料进行整体涂刷处理。

（3）对室内地面瓷砖和石材开裂，凿除后按原装饰风格重新进行铺设。对受潮发霉颜色变黑的木地板，拆除后重新铺设。由于木地板发霉主要是卫生间渗水或室外活动平台雨水倒灌水引起的，尚需重做卫生间地面下方和四周墙面的防水层，以及进行室外平台路口处防水构造处理。

（4）屋面防水层由于老化失效，进行更换；局部采光屋顶防水条老化失效，进行更换。底层室外平台和散水坡沉降变形明显处，拆除原面层石材，调整标高后，重新铺设面层石材。

（5）天花板吊顶石膏板、金属板以及锈蚀的金属龙骨等进行更换。由于室内湿度大，采用防潮性更好的装饰板代替原石膏板，并加强室内排风通风措施。

（6）在三楼外墙隔陇间架设雨棚，增设三楼雨天幼儿户外活动的空间。

### （三）项目预算及执行情况

中国福利会幼儿园的 2017 年教学大楼大型修缮项目总预算为 1069.16 万元。项目预算由市级财政资金和中国福利会幼儿园自有资金共同承担。其中，市级财政资金为 869.14 万元，幼儿园自有资金为 200.02 万元。

2017 年 7 月，中国福利会幼儿园根据签订合同金额等情况，申请调整项目预算，报中福会、市财政审批。项目的调整后预算为 1048.09 万元。至 2017 年 12 月，项目建安工程审定金额为 869.56

万元，实际支出 988.24 万元，有 1 万元档案管理费需在竣工档案编制完成后支付，有 43.48 万元质保金需在质保期过后支付。

### 2017 年教学大楼大型修缮项目预算明细表

单位：万元

建设内容	建设明细	年初预算金额	调整后预算金额	执行金额
建筑安装工程费	建筑安装工程费	877.41	877.41	795.36
建设工程其他费用	工程监理费	34.75	20.00	20.00
	工程造价咨询等费用	9.65	5.00	5.00
	设计费	35.10	35.00	35.00
	招标代理费	9.72	7.00	7.00
	房屋检测费	12.40	10.00	6.96
	建设单位管理费	13.16	0.00	0.00
	前期咨询费	7.02	0.00	0.00
	档案管理费	0.00	2.00	1.00
	绩效评价服务	0.00	1.00	1.00
	合计		121.79	80.00
幼儿园设施搬迁费	幼儿园设施搬迁费	20.00	10.00	10.23
防腐木、绿化维护保养费	防腐木、绿化维护保养费	0.00	30.72	30.72
基本预备费	基本预备费	49.96	49.96	0.00
合计		1069.16	1048.09	988.24

#### （四）项目完成情况

中国福利会幼儿园于 2017 年 3 月委托上海祥浦建设工程监理咨询有限公司提供采购代理服务；委托上海申联建筑设计有限公司

进行工程设计。2017年6月，项目完成施工单位公开招标，确定中标单位为上海中厦建设工程有限公司。同月，中国福利会幼儿园委托上海浦桥工程建设管理有限公司提供监理服务。2017年7月，教学大楼大型修缮开工；中国福利会幼儿园委托上海中测行工程检测咨询有限公司提供验收检测服务。至2017年10月，教学大楼大型修缮通过验收。

### （五）项目的相关方及其关联

本项目的关联方主要为中国福利会、中国福利会幼儿园、中国福利会幼儿园师生等。

项目主管部门：中国福利会

项目实施单位：中国福利会幼儿园

项目受益对象：中国福利会幼儿园师生。

项目参建单位详见下表：

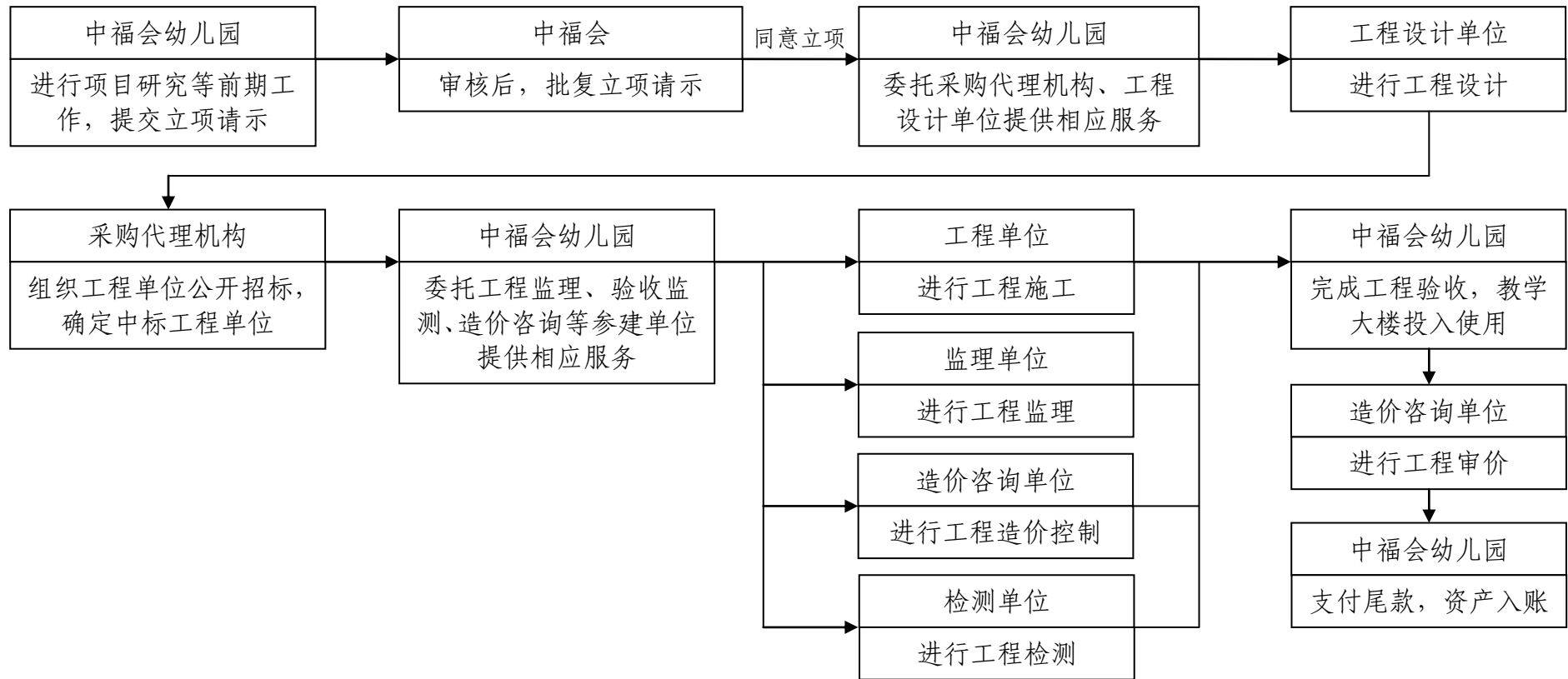
教学大楼大型修缮项目参建单位一览表

序号	参建内容	公司名称
1	采购代理单位	上海祥浦建设工程监理咨询有限责任公司
2	房屋损伤检测单位	同济大学
3	工程设计单位	上海申联建筑设计有限公司
4	工程施工单位	上海中厦建设工程有限公司
5	工程监理单位	上海浦桥工程建设管理有限公司
6	造价控制单位	上海沪港建设咨询有限公司
7	验收检测单位	上海中测行工程检测咨询有限公司
8	设施搬迁单位	上海蚂蚁运输有限公司
9	竣工档案编制单位	上海华道档案管理服务有限公司

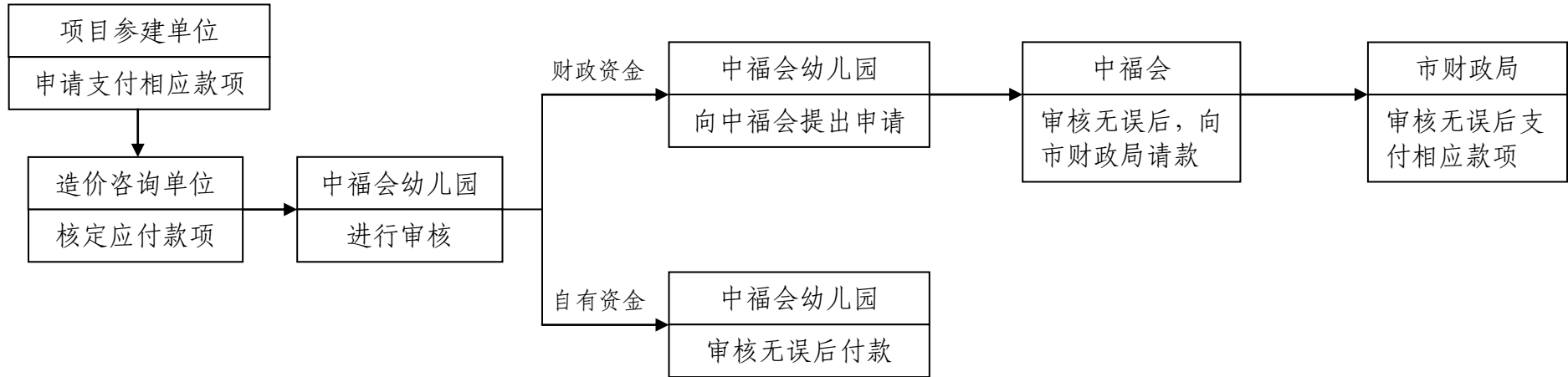
### （六）项目的组织及管理

2017 年教学大楼大型修缮项目由中国福利会主管，中国福利会幼儿园具体实施。中国福利会幼儿园委托各供应商提供设计、施工、监理、检测、造价咨询等服务。其中，项目的施工单位由中福会幼儿园委托上海祥浦建设工程监理咨询有限责任公司提供采购代理服务，通过公开招标确定，为上海中厦建设工程有限公司。

## 2、项目实施流程



### 3、资金拨付流程



#### 4、项目的管理制度

项目实施的业务管理制度包括《中华人民共和国政府采购法》、《中华人民共和国建筑法》、《建筑工程质量管理条例》等。

项目实施的财务管理制度为中国福利会幼儿园财务管理制度，其中包括了内部会计管理体系、会计岗位职责、会计档案管理制度、内部控制制度、财务稽核制度、账务处理程序制度等。

#### 5、项目年度工作计划

中国福利会幼儿园在 2016 年 6 月起，开展项目前期工作，计划在 2017 年完成教学大楼大型修缮项目。

2016 年 6 月 1 日-10 月 30 日：项目征询、策划、可行性调研及房屋损伤情况监测；

2016 年 11 月 1 日-2017 年 3 月 15 日：项目报批及深化设计；

2017 年 3 月 16 日-6 月 30 日：项目招标及项目建设准备；

2017 年 7 月 1 日-8 月 20 日：项目建设及验收；

2017 年 8 月 21 日-12 月 31 日：项目竣工决算、审计及支付尾款。

### **（七）项目绩效目标**

#### 1、项目总目标

2017 年教学大楼大型修缮项目的总目标是以中国福利会幼儿园为主体，通过委托专业单位实施中国福利会幼儿园教学大楼修缮工程，确保消除安全隐患，从而保障中国福利会幼儿园日常保教工作的正常开展，维护教学大楼的长久、良性运营。

#### 2、项目年度目标

根据预算部门提供的相关资料和调研访谈 2017 年教学大楼大型修缮项目的年度目标为：



- (1) 教学大楼修缮完成率 100% (拆除工程、外立面工程等 17 项工程);
- (2) 其他工作完成率 100% (设计、监理等 7 项工作);
- (3) 设施搬迁完成率 100% (设施搬迁 2 项、绿化维保 1 项);
- (4) 教学大楼修缮及时;
- (5) 其他工作完成及时;
- (6) 设施搬迁完成及时;
- (7) 工程验收合格率 100%;
- (8) 环保检测合格;
- (9) 责任事故发生数 0 件;
- (10) 施工文明度满意率不低于 90%;
- (11) 安全隐患消除率 100%;
- (12) 项目受益者满意度不低于 90%。

## 二、绩效评价工作情况

### (一) 评价目的

1、通过对项目设立的背景、意义，项目内容、项目现状的深入调研和分析，了解 2017 年教学大楼大型修缮项目的实施情况，为全面、客观、公正对项目作出绩效评价提供依据;

2、通过评价，揭示 2017 年教学大楼大型修缮项目的产出和效果情况，及整体绩效情况;

3、通过评价，发现项目资金运用、项目管理、项目执行过程中

存在的问题并提出合理化建议，以提升政府资金的使用效益。

## （二）评价依据

### 1、业务评价依据

（1）《关于中国福利会幼儿园教学楼修缮工程的立项申请》（中幼园发[2016]5号）；

（2）《关于同意中国福利会幼儿园教学楼修缮工程的批复》（中福复[2017]2号）。

（3）《中国福利会幼儿园财务管理办法》

（4）其他和项目有关的相关资料

### 2、绩效评价依据

（1）《上海市预算绩效管理实施办法》（沪财绩〔2014〕22号）

## （三）评价方案制定过程

通过调研，对相关文件的解读，根据绩效评价的基本原理、原则和项目特点，结合绩效目标，项目组制定了评价指标体系、评分标准、评价方法和相关的工作程序及步骤，形成方案。

整个过程经历了多次项目管理者访谈、专家咨询和数次项目组集中讨论与反复修改等环节，指标体系、权重及问卷调查从零散到成熟，从局部到全面。

## （四）绩效评价体系

### 1、绩效评价指标确定原则

（1）相关性原则。绩效评价指标与绩效目标有直接的联系，能够恰当反映目标的实现程度。

（2）重要性原则。优先使用最具评价对象代表性、最能反映评价要求的核心指标。

(3) 可比性原则。对同类评价对象设定共性的绩效评价指标，以便于评价标准的规范和评价结果可相互比较。

(4) 系统性原则。将定量指标与定性指标相结合，定量指标量化，定性指标可衡量，系统反映财政支出所产生的社会效益、经济效益、环境效益和可持续影响等。

(5) 经济性原则。通俗易懂、简便易行，数据的获得考虑现实条件和可操作性，符合成本效益原则。

## 2、评价指标体系及标准

指标体系包括评价指标表和基础表两部分，评价指标表是评价的依据，基础表是支持评价的基础数据。评价指标体系分别从项目决策、项目管理、项目绩效三个方面对其财政支出进行评价，权重分别为10%、31%和59%。指标权重设计遵循了以结果为导向原则，并适度关注过程管理。本次绩效评价的指标权重设计，在上海市财政支出绩效评价框架的基础上对二、三级指标进行细分，根据二、三级指标与绩效目标的匹配性、在指标中的重要性、以及对一级指标的影响程度来合理确定评价指标的权重比例结构。

评价标准主要是参照计划标准和历史标准制定。对于已经制定计划目标的指标，则直接用实际情况与计划情况相比较进行评价。对于没有制定计划目标的指标，则参照历史标准进行评价。

## 3、评价方法

本次绩效评价主要采用以下评价方法：

(1) 比较法，通过对绩效目标与实施效果、历史与当期情况、不同部门和地区同类支出的比较，综合分析绩效目标实现程度。

(2) 因素分析法，通过综合分析影响绩效目标实现、实施效果的内外因素，评价绩效目标实现程度。

(3) 公众评判法，通过专家评估、公众问卷及抽样调查等对财政支出效果进行评判，评价绩效目标实现程度。

根据项目的特点，本次评价重点采用比较法和公众评判法，分析项目总预算和明细预算的内容、标准、计划是否经济合理，实际产出和效益是否达到预期。

## (五) 绩效评价实施情况

自项目启动会以来，项目组在前期调研的情况下，完成了项目绩效评价工作方案，明确了评价的目的、方法、原则、指标体系、标准、社会调查方案等。2018年5月下旬至6月下旬，项目组严格按照工作方案，经过了数据采集、问卷调查、访谈、数据分析和报告撰写等环节，顺利完成了绩效评价报告工作。

### 1、基础数据采集

2018年5月28日-2018年5月11日，由中国福利会幼儿园进行2017年教学大楼大型修缮项目的基础数据填报工作，并经汉华绩效评价小组核对汇总。

#### (1) 财务数据

财务数据是指财政投入的资金量，以及资金的支出情况。评价人员通过查看预算单位计财科提供的项目批复文件、资金支出情况、相关费用付款清单和相关凭证等资料，并与预算部门填写的基础数据表逐项核实，核查项目的财务数据。通过采用查看会计账册等手段调查项目资金使用是否符合资金管理办法、是否符合支付规定、是否出现截留、滞留、挤占、挪用、套取专项资金的现象。

#### (2) 业务数据

项目合同、施工资料、验收资料等资料通过中国福利会幼儿园提供。

## 2、问卷调研

汉华绩效评价小组结合项目的实际情况，根据项目的实际完成情况对 10 名幼儿园教师进行问卷调研。2018 年 6 月 11 日，项目组采取分层抽样与简单随机抽样相结合的方式进行问卷调研。本次调查由评价人员在中福会幼儿园发放问卷，调查完成后，由汉华绩效评价小组工作人员即时回收并根据问卷调查数据分析，对社会满意度进行打分，并据此撰写了满意度调查报告（具体见附件）。

## 3、访谈调研

2018 年 6 月 2 日-2018 年 6 月 8 日，根据工作方案，项目组对中国福利会幼儿园进行了访谈，针对项目的资金使用情况、项目管理情况、工作取得的成绩与效益以及工作中存在的问题和改进建议等问题进行了详细了解。

## 4、数据分析及撰写报告

2018 年 6 月 18 日-2018 年 6 月 25 日，项目组根据绩效评价的原理和规范，对采集的数据进行处理、分析和评分，并提炼结论撰写报告，按时上报委托方。

# 三、评价结论和绩效分析

## （一）评价结论

运用由项目组研发并通过专家组论证的评价指标体系及评分标准，通过数据采集、问卷调查及访谈，对 2017 年教学大楼大型修缮项目绩效进行客观评价，最终评分结果：总得分为 89.48 分，属于“良”。其中，项目决策类指标权重为 10 分，得分为 10 分；项目管理类指标权重为 31 分，得分为 22.98 分；项目绩效类指标权重为 60 分，得分为 56.50 分。

三级指标评分汇总表

项目	项目决策	项目管理	项目绩效	合计
权重	10.00	31.00	59.00	100.00
得分	10.00	22.98	56.50	89.48
得分率	100.00%	74.13%	95.76%	89.48%

## (二) 绩效分析

### 1、项目决策分析

项目决策指标及分值

指标	权重	得分
A11 立项依据充分性	3	3.00
A12 立项程序规范性	3	3.00
A21 绩效目标合理性	4	4.00
合计	10	10

**A11 立项依据充分性:** 中福会幼儿园教学大楼已使用七年之久,陆续出现地面沉降、管道漏水、墙体开裂、屋顶渗水等问题。2017年教学大楼大型修缮项目的实施,能够支持中国福利会幼儿园履行正常教育教学工作,得满分。

**A12 立项程序规范性:** 2017年教学大楼大型修缮项目由中国福利会幼儿园由进行前期调研后,向中国福利会申请立项,符合立项程序,且提交的文件、材料符合相关要求。项目的立项程序规范,得满分。

**A21 绩效目标合理性:** 2017年教学大楼大型修缮项目的总目标是以中国福利会幼儿园为主体,通过委托专业单位实施中国福利会幼儿园教学大楼修缮工程,确保消除安全隐患,从而保障中国福利会幼儿园日常保教工作的正常开展,维护教学大楼的长久、良性运营。中国

福利会幼儿园根据项目总目标，制定了明确的数量目标、时效目标、质量目标以及效果目标，且目标值符合正常业绩水平。项目的绩效目标合理，得满分。

## 2、项目管理分析

项目管理指标及分值

指标	权重	得分
B11 预算执行率	4	3.86
B12 预算编制的合理性	4	2
B13 工程审定价与合同价的一致性	4	0.12
B21 财务管理制度健全性	2	2
B22 资金使用情况	2	2
B23 财务监管有效性	2	2
B31 管理制度健全性	2	2
B32 政府采购规范性	4	4
B33 合同管理有效性	4	2
B35 验收管理有效性	3	3
合计	31	22.98

**B11 预算执行率：**中国福利会幼儿园的 2017 年教学大楼大型修缮项目总预算为 1069.16 万元。2017 年 7 月，中国福利会幼儿园根据签订合同金额等情况，申请调整项目预算，报中福会、市财政审批。项目的调整后预算为 1048.09 万元。至 2017 年 12 月，项目实际支出 988.24 万元。项目预算执行率为 94.29%。根据评分细则，得 3.86 分。

**B12 预算编制的合理性：**项目预算经过前期咨询，依据工程量乘以对应造价标准编制。但项目实际实施过程中，发现修缮方案不够周全，新增部分工程量，因此进行预算调整。项目预算编制的合理性存在不足，扣总分 50%，得 2 分。

**B13 工程审定价与合同价的一致性：**项目实施过程中，由于新增了防腐木工程等内容，造成了项目工程费用的增加。根据项目审价报告，项目的工程审定金额为 869.58 万元，超过了施工合同金额（792.77 万元），偏差率为 9.69%。根据评分细则，得 0.12 分。

**B21 财务制度的健全性：**根据中福会幼儿园提供的财务制度，项目的收支审批制度、内部稽核制度、内部控制制度、预算管理制度等制度健全，得满分。

**B22 资金使用情况：**中福会幼儿园严格按照国家财经法规和财务管理制度的规定使用资金，抽查部分的资金拨付有完整的审批程序和手续，专款专用，得满分。

**B23 财务监管有效性：**根据中福会幼儿园提供的财务资料，项目在实施过程中具有相应的监控机制，并按项目进行成本核算，得满分。

**B31 项目管理制度健全性：**根据中福会幼儿园提供的项目管理制度，项目的采购管理、合同管理、验收管理等管理制度健全，得满分。

**B32 政府采购规范性：**中福会幼儿园委托上海祥浦建设工程监理咨询有限责任公司提供采购代理服务。政府采购过程符合相关法律规定，招标文件需求明确，招标文件中无歧视性条款，无废标和重复招标的情况，没有采购方或投标方有责质疑投诉。根据评分细则，得满分。

**B33 合同管理有效性：**根据中福会幼儿园提供的项目合同资料，中福会幼儿园与各供应商均签订了合同，且合同内容包括服务内容、服务期限、服务质量、付款进度和违约责任。但是，由于二类费用需进行预算调整后支付，影响了项目的实际资金拨付进度。如根据设计合同至 2017 年 9 月应支付设计费 31.5 万元，而实际支付 10.5 万元。根据评分细则，扣总分 1/2，得 2 分。



**B34 验收管理有效性：**根据中福会幼儿园提供的验收资料，教学大楼大修工程严格规定进行验收，得满分。

### 3、项目产出分析

#### 项目产出指标及分值

指标	权重	得分
C111 教学大楼修缮完成率	11	11
C112 设施搬迁完成率	1	1
C121 教学大楼修缮时效性	10	7.5
C122 设施搬迁按时完成率	1	1
C131 工程验收合格率	6	6
C132 环保检测结果	3	3
C133 责任事故发生数	3	3
合计	35	32.5

**C111 教学大楼修缮完成率：**项目按计划完成了拆除工程、外立面工程、屋面工程、室内墙面工程、楼地面工程、室内门窗工程、天棚工程、游泳池整修、厨房间整修、卫生间整修、照明工程、信息化改造、强电改造、消防工程、通风空调安装、亮点工程及室外工程这17项工程。项目的教学大楼修缮完成率100%，得满分。

**C112 设施搬迁完成率：**中福会幼儿园委托上海蚂蚁运输有限公司按计划完成了2次设施搬迁工作。项目的设施搬迁完成率100%，得满分。

**C121 教学大楼修缮时效性：**根据项目资料，教学大楼修缮工程计划于2017年8月15日完工。至2017年8月15日，项目的主要修缮工程完工，保障了正常教学工作的开展，但接待室部分的修缮延期至2017年9月完成。根据评分细则，扣总分1/4，得7.5分。

**C122 设施搬迁按时完成率：**根据项目资料，2次设施搬迁工作按

照合同约定时间完成。项目的设施搬迁按时完成率 100%，得满分。

**C131 工程验收合格率：**根据项目资料，教学大楼修缮工程一次通过验收。项目的工程验收合格率 100%，得满分。

**C132 环保检测结果：**根据项目资料，教学大楼修缮工程一次通过环保检测，得满分。

**C133 责任事故发生数：**根据项目资料，教学大楼修缮工程施工期间没有发生安全责任事故，得满分。

#### 4、项目效果分析

##### 项目效果指标及分值

指标	权重	得分
C21 施工文明度满意率	6	6
C22 安全隐患消除率	6	6
C23 幼儿园教师满意度	10	10
C31 运维保障情况	2	2
合计	24	24

**C21 施工文明度满意率：**根据问卷调查结果，被抽查老师对于本次教学大楼修缮工程的施工文明度非常满意。施工文明度满意率 100%，得满分。

**C22 安全隐患消除率：**教学大楼修缮工程竣工后，解决了室内外墙面多处产生竖向和水平通长裂缝、室内地面局部石材和瓷砖开裂、卫生间管道渗水、室内天花板吊顶石膏板普遍下挠变形、房屋屋顶防水层老化变脆、局部屋面渗水，天花板吊顶和室内墙面涂料损坏、外墙热障冷缩变形等原因普遍产生细长裂缝等隐患。安全隐患消除率达 100%，得满分。

**C23 幼儿园教师满意度：**根据问卷调查结果，幼儿园教师对本次

教学大楼修缮工程的总体满意度超过 90%。大修工程的装修情况、施工进度、环保情况、设备设施更新以及工程整体等方面，幼儿园教师均觉得非常满意。根据评分细则，得满分。

**C31 运维保障情况：**根据中福会幼儿园提供的项目资料，项目建成后，由专职人员负责项目区域的运维事项，保障教学大楼的正常使用，得满分。

## 四、评价意见

### （一）主要成绩

1、通过实施教学大楼修缮工程，消除了幼儿园教学大楼的安全隐患

中福会幼儿园教学大楼在使用七年后，陆续出现地面沉降、管道漏水、墙体开裂、屋顶渗水等问题，影响到正常的教育教学工作。中福会幼儿园通过实施教学大楼修缮工程，消除了室内外墙面多处产生竖向和水平通长裂缝、室内地面局部石材和瓷砖开裂、卫生间管道渗水、室内天花板吊顶石膏板普遍下挠变形、房屋屋顶防水层老化变脆、局部屋面渗水，天花板吊顶和室内墙面涂料损坏、外墙热障冷缩变形等原因产生细长裂缝等安全隐患，确保了幼儿园师生的在校安全，从而保障幼儿园教育教学工作正常开展。

### （二）存在的问题

1、修缮方案不够周全，二类费用进行了预算调整，影响了项目实施

项目的实施过程中，由于预估修缮方案不够周全，造成了接待室部分的施工有所延期；新增了防腐木、绿化维护保养等工作，造成了项目预算需进行调整、工程审定金额超过合同金额。而设计费等二类

费用需在预算调整后支付，影响了资金支付的及时性。

### **（三）改进措施**

1、加强工程前期调研工作，增加专家论证环节，提高项目方案的准确性

建议中福会幼儿园今后进一步加强修缮工程的前期调研工作，必要时增加专家论证环节，从而保证项目修缮方案能够符合中福会幼儿园的修缮需求，保证工程投资估算合理，从而提高项目修缮方案的准确性，使项目实施起到保障日常保教工作的开展，及时遏制房屋损伤的进一步扩大、加剧，维护教学大楼的长久、良性运营的作用。

2017 年教学大楼大型修缮项目绩效评价表

指标	分值	指标解释	指标计算	得分
A. 项目决策				
A1 项目立项				
A11 立项依据充分性	3.00	考察项目的立项依据是否充分。	项目实施能够支持中国福利会幼儿园履行正常教育教学工作，得满分；否则不得分。	3.00
A12 项目立项规范性	3.00	反映项目立项是否规范。	项目按照规定的程序申请设立；所提交的文件、材料符合相关要求；事前已经过必要的风险评估、集体决策等。符合所有条件得满分，缺失一项扣权重的 1/3，扣完为止。	3.00
A2 项目目标				
A21 绩效目标合理性	4.00	项目所设定的年度绩效目标是否依据充分，是否符合客观实际，用以反映和考核项目绩效目标与项目实施的相符情况。	年度绩效目标明确且细化；年度绩效目标与相应预算关联性高；可通过清晰、可衡量的指标值予以体现；年度绩效目标符合正常业绩水平，得满分；每不符合一项，扣满分的 1/4 分，扣完为止。	4.00
B. 项目管理				
B1 投入管理				
B11 预算执行率	4.00	预算执行率=2017 年预算执行数/2017 年预算金额*100%。	预算执行率 95%（含 95%）以上的，得权重分；每降低 1%扣权重分 5%，扣完为止。	3.86
B12 预算编制的合理性	4.00	考察项目预算编制是否合理。	项目预算经过前期咨询依据工程量乘以对应造价标准编制、预算编制准确，得满分；每有 1 项	2.00

指标	分值	指标解释	指标计算	得分
			不符合，扣总分的 1/2，扣完为止。	
B13 工程审定价与合同价的一致性	4.00	考察项目是否存在由于工程量增加，造成建安工程审定价超过合同价的情况。	项目建安工程审定金额小于等于合同金额，得满分；审定金额大于合同金额，审定金额每超过合同金额 1%，扣总分 10%，扣完为止。	0.12
B2 财务管理				
B21 财务管理制度健全性	2.00	考察收支审批制度、内部稽核制度、内部控制制度、预算管理制度等财务管理制度是否健全。	收支审批制度、内部稽核制度、内部控制制度、预算管理制度等财务管理制度健全的制定情况，每缺少一个制度扣总分的 1/4，扣完为止。	2.00
B22 资金使用情况	2.00	项目资金使用是否符合相关法律法规、制度和规定，用以反映和考核项目资金使用的规范性和安全性。	项目资金符合有关使用流程规定的，得总分 1/2，出现不符合有关使用流程规定的，得 0 分；资金使用符合规定，未出现截留、滞留、挤占、挪用等现象，得总分 1/2，未专款专用，得 0 分。	2.00
B23 财务监控的有效性	2.00	项目单位是否为保障资金的安全、规范运行、控制成本等而采取了必要的监控、管理措施，用以反映和考核项目实施单位对资金运行的控制情况。	按项目进行成本核算；有财务监控人员对项目资金使用情况进行审核且审核效果有效；结转结余资金按规定处理，得满分；每不符合 1 项，扣满分的 1/3，扣完为止。	2.00
B3 实施管理				
B31 管理制度健全性	2.00	考察项目的政府采购、合同管理、验收管理制度是否健全。	政府采购、合同管理、验收管理制度健全，得满分；每缺少 1 项，扣总分 1/3，扣完为止。	2.00
B32 政府采购规范性	4.00	考察项目的政府采购是否规范。	项目执行了政府采购程序且合规、招标文件需求明确、招标文件中无歧视性条款、无因招标文件产生的废标和重复招标的情况、没有采购方或投标方有质疑投诉，得满分，每不符 1 项，扣权	4.00

指标	分值	指标解释	指标计算	得分
			重 1/5，扣完为止。	
B33 合同管理有效性	4.00	考察项目实施单位是否与供应商签订合同，合同内容是否规范完成。	项目合同内容包括服务内容、服务期限、服务质量、付款进度和违约责任，且严格按照合同要求执行以上条款，得权重分，每不符合一项扣权重分的 1/2，扣完为止。	2.00
B34 验收管理有效性	3.00	考察项目的验收管理是否规范；是否严格执行相关制度或措施进行验收。	项目按规定进行材料检测，按规定进行验收，得满分；每有一项不符合，扣权重分 1/2，扣完为止。	3.00
C. 项目绩效				
C1 项目产出				
C11 项目产出数量				
C111 教学大楼修缮完成率	11.00	考察教学大楼修缮工程的完成情况。教学大楼修缮完成率=已完成修缮工程数/计划实施修缮工程数*100%。	得分=教学大楼修缮完成率*总分。	11.00
C112 设施搬迁完成率	1.00	考察教学大楼修缮工程中设施搬迁的完成情况。设施搬迁完成率=实际完成搬迁次数/计划搬迁次数*100%。	得分=设施搬迁完成率*总分。	1.00
C12 项目产出时效				
C121 教学大楼修缮时效性	10.00	考察教学大楼修缮工程是否在计划期限内完成。	教学大楼修缮在 2017 年 8 月完成，得满分；每延迟 1 个月，扣总分 1/4，扣完为止。	7.50

指标	分值	指标解释	指标计算	得分
C122 设施搬迁按时完成率	1.00	考察设施搬迁是否在计划期限内完成。设施搬迁按时完成率=按时完成的搬迁次数/计划搬迁次数*100%。	得分=设施搬迁按时完成率*总分。	1.00
C13 项目产出质量				
C131 工程验收合格率	6.00	考察教学大楼修缮工程的施工质量。工程验收合格率=通过验收工程数/计划实施工程数*100%。	得分=工程验收合格率*总分。	6.00
C132 环保检测结果	3.00	考察教学大楼修缮工程是否达到环保要求	工程通过环保检测，得满分；未通过，不得分。	3.00
C133 责任事故发生数	3.00	考察施工期间，是否发生安全责任事故，反映项目施工的安全性。	施工期间，没有发生安全责任事故，得满分；发生安全责任事故，不得分。	3.00
C2 项目效果				
C21 施工文明度满意率	6.00	考察中福会幼儿园对施工过程的满意程度。	施工文明度满意率≥90%，得满分；否则每下降1%扣总分5%，扣完为止。	6.00
C22 安全隐患消除率	6.00	考察中福会幼儿园教学大楼的安全隐患消除情况。安全隐患消除率=消除安全隐患数/检测中发现的安全隐患数*100%。	得分=安全隐患消除率*总分。安全隐患消除率低于80%，不得分。	6.00
C23 幼儿园教师满意度	10.00	考察在园教师对教学大楼使用效果的满意度。	满意度不低于90%得总分100%，否则每下降1%扣总分5%，扣完为止。	10.00
C3 项目可持续影响				
C31 运维保障情况	2.00	考察教学大楼投入使用后的运维保障情况。	项目建成后，由专职人员负责项目区域的运维事项，保障教学大楼的正常使用，得满分；无专职	2.00



指标	分值	指标解释	指标计算	得分
			人员负责项目区域的运维事项，不得分。	
合计	100.00			89.48

## 评价指标评分底稿

### A11 “立项依据充分性”评价底稿

项目名称：2017 年教学大楼大型修缮项目

指标解释	考察项目的立项依据是否充分。
指标权重	指标权重：3 分
	指标权重设定的依据、理由：项目是否符合发展政策和优先发展的重点，是项目立项的前提，故设立此指标。
评价标准	指标标杆值：项目实施能够支持中国福利会幼儿园履行正常教育教学工作，得 3 分。
	指标标杆值依据：中国福利会幼儿园教学大楼的房屋检测资料
	指标评分细则：项目实施能够支持中国福利会幼儿园履行正常教育教学工作，得满分；否则不得分。
数据来源	中国福利会幼儿园教学大楼的房屋检测资料及立项申请
评价结果	指标评分计算过程及依据：中福会幼儿园教学大楼已使用七年之久，陆续出现地面沉降、管道漏水、墙体开裂、屋顶渗水等问题。2017 年教学大楼大型修缮项目的实施，能够支持中国福利会幼儿园履行正常教育教学工作，得 3 分。
	指标得分：3 分

## A12 “项目立项规范性” 评价底稿

项目名称：2017 年教学大楼大型修缮项目

指标解释	反映项目立项是否规范。
指标权重	指标权重：3 分
	指标权重设定的依据、理由：主观评价指标，层次分析。
评价标准	指标标杆值：项目按照规定的程序申请设立；所提交的文件、材料符合相关要求；事前已经过必要的风险评估、集体决策等，得 3 分。
	指标标杆值依据：项目立项程序规范性要求
	指标评分细则：项目按照规定的程序申请设立；所提交的文件、材料符合相关要求；事前已经过必要的风险评估、集体决策等。符合所有条件得满分，缺失一项扣权重的 1/3，扣完为止。
数据来源	项目立项申请及批复
评价结果	指标评分计算过程及依据：2017 年教学大楼大型修缮项目由中国福利会幼儿园由进行前期调研后，向中国福利会申请立项，符合立项程序，且提交的文件、材料符合相关要求。项目的立项程序规范，得 3 分。
	指标得分：3 分

## A21 “绩效目标合理性” 评价底稿

项目名称：2017 年教学大楼大型修缮项目

指标解释	项目所设定的年度绩效目标是否依据充分,是否符合客观实际,用以反映和考核项目绩效目标与项目实施的相符情况。
指标权重	指标权重: 4 分
	指标权重设定的依据、理由: 主观评价指标, 层次分析。
评价标准	指标标杆值: 年度绩效目标明确且细化; 年度绩效目标与相应预算关联性高; 可通过清晰、可衡量的指标值予以体现; 年度绩效目标符合正常业绩水平, 得 4 分。
	指标标杆值依据: 根据上海市财政局发放的财政支出绩效评价指标体系。
	指标评分细则: 年度绩效目标明确且细化; 年度绩效目标与相应预算关联性高; 可通过清晰、可衡量的指标值予以体现; 年度绩效目标符合正常业绩水平, 得满分; 每不符合一项, 扣满分的 1/4 分, 扣完为止。
数据来源	中福会幼儿园提供的绩效目标。
评价结果	指标评分计算过程及依据: 2017 年教学大楼大型修缮项目的总目标是以中国福利会幼儿园为主体, 通过委托专业单位实施中国福利会幼儿园教学大楼修缮工程, 确保消除安全隐患, 从而保障中国福利会幼儿园日常保教工作的正常开展, 维护教学大楼的长久、良性运营。中国福利会幼儿园根据项目总目标, 制定了明确的数量目标、时效目标、质量目标以及效果目标, 且目标值符合正常业绩水平。项目的绩效目标合理, 得 4 分。
	指标得分: 4 分

## B11 “预算执行率” 评价底稿

项目名称：2017 年教学大楼大型修缮项目

指标解释	预算执行率=2017 年预算执行数/2017 年预算金额*100%。
指标权重	指标权重：4 分 指标权重设定的依据、理由：主观评价指标，层次分析法。
评价标准	指标标杆值：预算执行率 95%以上，得 4 分。 指标标杆值依据：根据上海市财政局发放的财政支出绩效评价指标体系。 指标评分细则：预算执行率 95%（含 95%）以上的，得权重分；每降低 1%扣权重分 5%，扣完为止。
数据来源	中福会幼儿园提供的预算批复和核实后的实际用款情况。
评价结果	指标评分计算过程及依据：中国福利会幼儿园的 2017 年教学大楼大型修缮项目总预算为 1069.16 万元。2017 年 7 月，中国福利会幼儿园根据签订合同金额等情况，申请调整项目预算，报中福会、市财政审批。项目的调整后预算为 1048.09 万元。至 2017 年 12 月，项目实际支出 988.24 万元。项目预算执行率为 94.29%。根据评分细则，得 3.86 分。 指标得分：3.86 分

## B12 “预算编制的合理性” 评价底稿

项目名称：2017 年教学大楼大型修缮项目

指标解释	考察项目年初预算编制是否合理。
指标权重	指标权重：4 分
	指标权重设定的依据、理由：主观评价指标，层次分析法。
评价标准	指标标杆值：项目预算经过前期咨询依据工程量乘以对应造价标准编制、预算编制准确，得 4 分。
	指标标杆值依据：根据上海市财政局发放的财政支出绩效评价指标体系。
	指标评分细则：项目预算经过前期咨询依据工程量乘以对应造价标准编制、预算编制准确，得满分；每有 1 项不符合，扣总分的 1/2，扣完为止。
数据来源	中福会幼儿园提供的预算编制材料。
评价结果	指标评分计算过程及依据：项目预算经过前期咨询，依据工程量乘以对应造价标准编制。但项目实际实施过程中，发现修缮方案不够周全，新增部分工程量，因此进行预算调整。项目预算编制的合理性存在不足，扣总分 50%，得 2 分。
	指标得分：2 分

### B13 “工程审定价与合同价的一致性”评价底稿

项目名称：2017 年教学大楼大型修缮项目

指标解释	考察项目是否存在由于工程量增加,造成建安工程审定价超过合同价的情况。
指标权重	指标权重: 4 分
	指标权重设定的依据、理由: 主观评价指标, 层次分析法。
评价标准	指标标杆值: 项目建安工程审定金额小于等于合同金额, 得 4 分。
	指标标杆值依据: 工程管理要求
	指标评分细则: 项目建安工程审定金额小于等于合同金额, 得满分; 审定金额大于合同金额, 审定金额每超过合同金额 1%, 扣总分 10%, 扣完为止。
数据来源	中福会幼儿园提供的合同和审价报告。
评价结果	指标评分计算过程及依据: 项目实施过程中, 由于新增了防腐木工程等内容, 造成了项目工程费用的增加。根据项目审价报告, 项目的工程审定金额为 869.58 万元, 超过了施工合同金额 (792.77 万元), 偏差率为 9.69%。根据评分细则, 得 0.12 分。
	指标得分: 0.12 分

## B21 “财务管理制度健全性” 评价底稿

项目名称：2017 年教学大楼大型修缮项目

指标解释	考察收支审批制度、内部稽核制度、内部控制制度、预算管理制度等财务管理制度是否健全。
指标权重	指标权重：2 分 指标权重设定的依据、理由：主观评价指标，层次分析法。
评价标准	指标标杆值：收支审批制度、内部稽核制度、内部控制制度、预算管理制度等财务管理制度健全，得 2 分。 指标标杆值依据：根据上海市财政局发放的财政支出绩效评价指标体系。 指标评分细则：收支审批制度、内部稽核制度、内部控制制度、预算管理制度等财务管理制度健全的制定情况，每缺少一个制度扣总分的 1/4，扣完为止。
数据来源	中福会幼儿园提供的相关财务管理制度。
评价结果	指标评分计算过程及依据：根据中福会幼儿园提供的财务制度，项目的收支审批制度、内部稽核制度、内部控制制度、预算管理制度等制度健全，得 2 分。 指标得分：2 分



## B22 “资金使用情况” 评价底稿

项目名称：2017 年教学大楼大型修缮项目

指标解释	项目资金使用是否符合相关法律法规、制度和规定，用以反映和考核项目资金使用的规范性和安全性。
指标权重	指标权重：2 分
	指标权重设定的依据、理由：主观评价指标，层次分析法。
评价标准	指标标杆值：项目资金符合有关使用流程规定且专款专用，得 2 分。
	指标标杆值依据：根据上海市财政局发放的财政支出绩效评价指标体系。
	指标评分细则：项目资金符合有关使用流程规定的，得 1 分，出现不符合有关使用流程规定的，得 0 分；资金使用未出现截留、滞留、挤占、挪用等现象，得 1 分，未专款专用，得 0 分。
数据来源	中福会幼儿园提供并核实过的财政资金使用情况。
评价结果	指标评分计算过程及依据：中福会幼儿园严格按照国家财经法规和财务管理制度的规定使用资金，抽查部分的资金拨付有完整的审批程序和手续，专款专用，得 2 分。
	指标得分：2 分

### B23 “财务监管有效性”评价底稿

项目名称：2017 年教学大楼大型修缮项目

指标解释	项目单位是否为保障资金的安全、规范运行、控制成本等而采取了必要的监控、管理措施，用以反映和考核项目实施单位对资金运行的控制情况。
指标权重	指标权重：2 分
	指标权重设定的依据、理由：主观评价指标，层次分析法。
评价标准	指标标杆值：按项目进行成本核算；有财务监控人员对项目资金使用情况进行审核；资金审核结果有效，得 2 分。
	指标标杆值依据：根据上海市财政局发放的财政支出绩效评价指标体系。
	指标评分细则：按项目进行成本核算；有财务监控人员对项目资金使用情况进行审核且审核效果有效；结转结余资金按规定处理，得满分；每不符合 1 项，扣满分的 1/3，扣完为止。
数据来源	中福会幼儿园提供的相关财务监控机制。
评价结果	指标评分计算过程及依据：根据中福会幼儿园提供的财务资料，项目在实施过程中具有相应的监控机制，并按项目进行成本核算，得 2 分。
	指标得分：2 分

### B31 “管理制度健全性”评价底稿

项目名称：2017 年教学大楼大型修缮项目

指标解释	考察项目的政府采购、合同管理、验收管理制度是否健全。
指标权重	指标权重：2 分
	指标权重设定的依据、理由：主观评价指标，层次分析法。
评价标准	指标标杆值：政府采购、合同管理、验收管理制度健全，得 2 分。
	指标标杆值依据：根据上海市财政局发放的财政支出绩效评价指标体系
	指标评分细则：政府采购、合同管理、验收管理制度健全，得满分；每缺少 1 项，扣总分 1/3，扣完为止。
数据来源	中福会幼儿园提供的管理制度。
评价结果	指标评分计算过程及依据：根据中福会幼儿园提供的项目管理制度，项目的采购管理、合同管理、验收管理等管理制度健全，得 2 分。
	指标得分：2 分

### B32 “政府采购规范性” 评价底稿

项目名称：2017 年教学大楼大型修缮项目

指标解释	考察项目的政府采购是否规范。
指标权重	指标权重：4 分
	指标权重设定的依据、理由：主观评价指标，层次分析法。
评价标准	<p>指标标杆值：项目执行了政府采购程序且合规、招标文件需求明确、招标文件中无歧视性条款、无因招标文件产生的废标和重复招标的情况、没有采购方或投标方有责质疑投诉，得 4 分。</p> <p>指标标杆值依据：根据上海市财政局发放的财政支出绩效评价指标体系</p> <p>指标评分细则：项目执行了政府采购程序且合规、招标文件需求明确、招标文件中无歧视性条款、无因招标文件产生的废标和重复招标的情况、没有采购方或投标方有责质疑投诉，得满分，每不符 1 项，扣权重 1/5，扣完为止。</p>
数据来源	中福会幼儿园提供的政府采购资料。
评价结果	<p>指标评分计算过程及依据：中福会幼儿园委托上海祥浦建设工程监理咨询有限公司提供采购代理服务。政府采购过程符合相关法律规定，招标文件需求明确，招标文件中无歧视性条款，无废标和重复招标的情况，没有采购方或投标方有责质疑投诉。根据评分细则，得 4 分。</p> <p>指标得分：4 分</p>

### B33 “合同管理有效性” 评价底稿

项目名称：2017 年教学大楼大型修缮项目

指标解释	考察项目实施单位是否与供应商签订合同，合同内容是否规范完成。
指标权重	指标权重：4 分
	指标权重设定的依据、理由：主观评价指标，层次分析法。
评价标准	指标标杆值：项目合同内容包括服务内容、服务期限、服务质量、付款进度和违约责任，且严格按照合同要求执行以上条款，得 4 分。
	指标标杆值依据：根据上海市财政局发放的财政支出绩效评价指标体系
	指标评分细则：项目合同内容包括服务内容、服务期限、服务质量、付款进度和违约责任，且严格按照合同要求执行以上条款，得权重分，每不符合一项扣权重分的 1/2，扣完为止。
数据来源	中福会幼儿园提供的合同资料。
评价结果	指标评分计算过程及依据：根据中福会幼儿园提供的项目合同资料，中福会幼儿园与各供应商均签订了合同，且合同内容包括服务内容、服务期限、服务质量、付款进度和违约责任。但是，由于二类费用需进行预算调整后支付，影响了项目的实际资金拨付进度。如根据设计合同至 2017 年 9 月应支付设计费 31.5 万元，而实际支付 10.5 万元。根据评分细则，扣总分 1/2，得 2 分。
	指标得分：2 分

### B34 “验收管理有效性”评价底稿

项目名称：2017 年教学大楼大型修缮项目

指标解释	考察项目的验收管理是否规范；是否严格执行相关制度或措施进行验收。
指标权重	指标权重：3 分
	指标权重设定的依据、理由：主观评价指标，层次分析法。
评价标准	指标标杆值：项目按规定进行材料检测，按规定进行验收，得 3 分。
	指标标杆值依据：根据上海市财政局发放的财政支出绩效评价指标体系
	指标评分细则：项目按规定进行材料检测，按规定进行验收，得满分；每有一项不符合，扣权重分 1/2，扣完为止。
数据来源	中福会幼儿园提供的验收资料。
评价结果	指标评分计算过程及依据：根据中福会幼儿园提供的验收资料，教学楼大修工程严格规定进行验收，得 3 分。
	指标得分：3 分

## C111 “教学大楼修缮完成率” 评价底稿

项目名称：2017 年教学大楼大型修缮项目

指标解释	考察教学大楼修缮工程的完成情况。教学大楼修缮完成率=已完成修缮工程数/计划实施修缮工程数*100%。
指标权重	指标权重：11 分
	指标权重设定的依据、理由：主观评价指标，层次分析。
评价标准	指标标杆值：教学大楼修缮完成率 100%，得 12 分。
	指标标杆值依据：根据项目实施的实际需达到的效果确定。
	指标评分细则：教学大楼修缮完成率 100%，得满分；低于 100%，得分=教学大楼修缮完成率*总分。
数据来源	中福会幼儿园提供的项目资料。
评价结果	指标评分计算过程及依据：项目按计划完成了拆除工程、外立面工程、屋面工程、室内墙面工程、楼地面工程、室内门窗工程、天棚工程、游泳池整修、厨房间整修、卫生间整修、照明工程、信息化改造、强电改造、消防工程、通风空调安装、亮点工程及室外工程这 17 项工程。项目的教学大楼修缮完成率 100%，得 11 分。
	指标得分：11 分

## C112 “设施搬迁完成率” 评价底稿

项目名称：2017 年教学大楼大型修缮项目

指标解释	考察教学大楼修缮工程中设施搬迁的完成情况。设施搬迁完成率=实际完成搬迁次数/计划搬迁次数*100%。
指标权重	指标权重：1 分
	指标权重设定的依据、理由：主观评价指标，层次分析法。
评价标准	指标标杆值：设施搬迁完成率 100%，得 1 分。
	指标标杆值依据：根据项目实施的实际需达到的效果确定。
	指标评分细则：得分=设施搬迁完成率*满分。
数据来源	中福会幼儿园提供的项目资料。
评价结果	指标评分计算过程及依据：中福会幼儿园委托上海蚂蚁运输有限公司按计划完成了 2 次设施搬迁工作。项目的设施搬迁完成率 100%，得 1 分。
	指标得分：1 分



## C121 “教学大楼修缮时效性” 评价底稿

项目名称：2017 年教学大楼大型修缮项目

指标解释	考察教学大楼修缮工程是否在计划期限内完成。
指标权重	指标权重：10 分
	指标权重设定的依据、理由：主观评价指标，层次分析法。
评价标准	指标标杆值：教学大楼修缮在 2017 年 8 月完成，得 10 分。
	指标标杆值依据：根据项目实施的实际需达到的效果确定。
	指标评分细则：教学大楼修缮在 2017 年 8 月完成，得满分；每延迟 1 个月，扣总分 1/4，扣完为止。
数据来源	中国福利会幼儿园提供的项目资料
评价结果	指标评分计算过程及依据：根据项目资料，教学大楼修缮工程计划于 2017 年 8 月 15 日完工。至 2017 年 8 月 15 日，项目的主要修缮工程完工，保障了正常教学工作的开展，但接待室部分的修缮延期至 2017 年 9 月完成。根据评分细则，扣总分 1/4，得 7.5 分。
	指标得分：7.5 分

## C122 “设施搬迁按时完成率” 评价底稿

项目名称：2017 年教学大楼大型修缮项目

指标解释	考察设施搬迁是否在计划期限内完成。设施搬迁按时完成率=按时完成的搬迁次数/计划搬迁次数*100%。
指标权重	指标权重：1 分
	指标权重设定的依据、理由：主观评价指标，层次分析法。
评价标准	指标标杆值：设施搬迁按时完成率 100%，得 1 分。
	指标标杆值依据：根据项目实施的实际需达到的效果确定。
	指标评分细则：得分=设施搬迁按时完成率*总分。
数据来源	中福会幼儿园提供的项目资料
评价结果	指标评分计算过程及依据：根据项目资料，2 次设施搬迁工作按照合同约定时间完成。项目的设施搬迁按时完成率 100%，得 1 分。
	指标得分：1 分

## C131 “工程验收合格率” 评价底稿

项目名称：2017 年教学大楼大型修缮项目

指标解释	考察教学大楼修缮工程的施工质量。工程验收合格率=通过验收工程数/计划实施工程数*100%。
指标权重	指标权重：6 分
	指标权重设定的依据、理由：主观评价指标，层次分析法。
评价标准	指标标杆值：工程验收合格率 100%，得 6 分。
	指标标杆值依据：根据项目实施的实际需达到的效果确定。
	指标评分细则：得分=工程验收合格率*总分。
数据来源	中福会幼儿园提供的项目资料
评价结果	指标评分计算过程及依据：根据项目资料，教学大楼修缮工程一次通过验收。项目的工程验收合格率 100%，得 6 分。
	指标得分：6 分

### C132 “环保检测结果” 评价底稿

项目名称：2017 年教学大楼大型修缮项目

指标解释	考察教学大楼修缮工程是否达到环保要求。
指标权重	指标权重：3 分
	指标权重设定的依据、理由：主观评价指标，层次分析法。
评价标准	指标标杆值：工程通过环保检测，得 3 分。
	指标标杆值依据：根据项目实施的实际需达到的效果确定。
	指标评分细则：工程通过环保检测，得满分；未通过，不得分。
数据来源	中福会幼儿园提供的项目资料
评价结果	指标评分计算过程及依据：根据项目资料，教学大楼修缮工程一次通过环保检测，得 3 分。
	指标得分：3 分

### C133 “责任事故发生数” 评价底稿

项目名称：2017 年教学大楼大型修缮项目

指标解释	考察施工期间，是否发生安全责任事故，反映项目施工的安全性。
指标权重	指标权重：3 分
	指标权重设定的依据、理由：主观评价指标，层次分析法。
评价标准	指标标杆值：施工期间，没有发生安全责任事故，得 3 分。
	指标标杆值依据：根据项目实施的实际需达到的效果确定。
	指标评分细则：施工期间，没有发生安全责任事故，得满分；发生安全责任事故，不得分。
数据来源	中福会幼儿园提供的项目资料
评价结果	指标评分计算过程及依据：根据项目资料，教学大楼修缮工程施工期间没有发生安全责任事故，得 3 分。
	指标得分：3 分

## C21 “施工文明度满意率” 评价底稿

项目名称：2017 年教学大楼大型修缮项目

指标解释	考察中福会幼儿园对施工过程的满意程度。
指标权重	指标权重：6 分
	指标权重设定的依据、理由：主观评价指标，层次分析。
评价标准	指标标杆值：施工文明度满意率 $\geq 90\%$ ，得 6 分。
	指标标杆值依据：根据项目实施的实际需达到的效果确定。
	指标评分细则：施工文明度满意率 $\geq 90\%$ ，得满分；否则每下降 1%扣总分 5%，扣完为止。
数据来源	问卷调查及访谈。
评价结果	指标评分计算过程及依据：根据问卷调查结果，被抽查老师对于本次教学大楼修缮工程的施工文明度非常满意。施工文明度满意率 100%，得 6 分。
	指标得分：6 分

## C22 “安全隐患消除率”评价底稿

项目名称：2017 年教学大楼大型修缮项目

指标解释	考察中福会幼儿园教学大楼的安全隐患消除情况。安全隐患消除率=消除安全隐患数/检测中发现的安全隐患数*100%。
指标权重	指标权重：6分
	指标权重设定的依据、理由：主观评价指标，层次分析。
评价标准	指标标杆值：安全隐患消除率 100%，得 6 分。
	指标标杆值依据：根据项目实施的实际需达到的效果确定。
	指标评分细则：得分=安全隐患消除率*总分。安全隐患消除率低于 80%，不得分。
数据来源	访谈及实地考察。
评价结果	指标评分计算过程及依据：教学大楼修缮工程竣工后，解决了室内外墙面多处产生竖向和水平通长裂缝、室内地面局部石材和瓷砖开裂、卫生间管道渗水、室内天花板吊顶石膏板普遍下挠变形、房屋屋顶防水层老化变脆、局部屋面渗水，天花板吊顶和室内墙面涂料损坏、外墙热障冷缩变形等原因普遍产生细长裂缝等隐患。安全隐患消除率达 100%，得 6 分。
	指标得分：6分

### C23 “幼儿园教师满意度” 评价底稿

项目名称：2017 年教学大楼大型修缮项目

指标解释	考察在园教师对教学大楼使用效果的满意度。
指标权重	指标权重：10 分
	指标权重设定的依据、理由：主观评价指标，层次分析。
评价标准	指标标杆值：满意度不低于 90%，得 10 分。
	指标标杆值依据：根据项目实施的实际需达到的效果确定。
	指标评分细则：满意度不低于 90%得总分 100%，否则每下降 1%扣总分 5%，扣完为止。
数据来源	问卷调查情况。
评价结果	指标评分计算过程及依据：根据问卷调查结果，幼儿园教师对本次教学大楼修缮工程的总体满意度超过 90%。大修工程的装修情况、施工进度、环保情况、设备设施更新以及工程整体等方面，幼儿园教师均觉得非常满意。根据评分细则，得 10 分。
	指标得分：10 分。



### C31 “运维保障情况” 评价底稿

项目名称：2017 年教学大楼大型修缮项目

指标解释	考察教学大楼投入使用后的运维保障情况。
指标权重	指标权重：2 分
	指标权重设定的依据、理由：主观评价指标，层次分析。
评价标准	指标标杆值：项目建成后，由专职人员负责项目区域的运维事项，保障教学大楼的正常使用，得 2 分。
	指标标杆值依据：根据项目实施的实际需达到的效果确定。
	指标评分细则：项目建成后，由专职人员负责项目区域的运维事项，保障教学大楼的正常使用，得满分；无专职人员负责项目区域的运维事项，不得分。
数据来源	中福会幼儿园提供的项目资料。
评价结果	指标评分计算过程及依据：根据中福会幼儿园提供的项目资料，项目建成后，由专职人员负责项目区域的运维事项，保障教学大楼的正常使用，得 2 分。
	指标得分：2 分

# 2017 年教学大楼大型修缮项目

## 访谈汇总分析报告

根据与中福会幼儿园相关管理人员进行访谈，整理相关意见，主要内容如下：

### 1、项目的立项目的和基本情况

中国福利会幼儿园由宋庆龄女士 1949 年亲手创办，是上海市文明单位、上海市首批优质示范幼儿园。至今，共有 15000 多名幼儿曾在这里成长。幼儿园实施“学生活、学学习、学做人”的生存课程体系，形成了健体健心、自理自信、动手动脑、全面发展的保教结合特色。目前，中国福利会幼儿园共有 17 个班级，分别为托班 2 个、小中班各 5 个。

中国福利会幼儿园于 2009 年迁址到杨浦区新江湾城，同年 9 月 1 日正式开办。该校舍已使用七年之久，陆续出现地面沉降、管道漏水、墙体开裂、屋顶渗水等问题，影响到正常的教育教学工作。2016 年经同济大学房屋质量监测站监测，认为中国福利会幼儿园教学楼存在以下问题：室内外墙面多处产生竖向和水平通长裂缝；室内地面局部石材和瓷砖开裂；卫生间管道渗水，导致室内公共部位走廊靠近卫生间处普遍木地板发霉颜色变黑；室内天花板吊顶石膏板普遍下挠变形；房屋屋顶防水层老化变脆，在屋面正常的热胀冷缩变形下容易开裂漏水，致使局部屋面渗水，天花板吊顶和室内墙面涂料损坏；外墙热障冷缩变形等原因普遍产生细长裂缝，引起渗水。为保障正常的教育教学工作，中国福利会幼儿园实施了教学大楼大型修缮项目。

### 2、项目的预算编制情况

项目预算经过前期咨询，依据工程量乘以对应造价标准编制。

### 3、项目预算资金的来源和资金的实际使用情况

中国福利会幼儿园的 2017 年教学大楼大型修缮项目总预算为 1069.16 万元。项目预算由市级财政资金和中国福利会幼儿园自有资金共同承担。其中，市级财政资金为 869.14 万元，幼儿园自有资金为 200.02 万元。2017 年 7 月，中国福利会幼儿园根据签订合同金额

等情况，申请调整项目预算，报中福会、市财政审批。项目的调整后预算为 1048.09 万元。至 2017 年 12 月，项目建安工程审定金额为 869.56 万元，实际支出 988.24 万元，有 1 万元档案管理费需在竣工档案编制完成后支付，有 43.48 万元质保金需在质保期过后支付。

#### 4、项目实施的范围和内容

2017 年教学大楼大型修缮项目的修缮范围为中国福利会幼儿园 2009 年建成的原教学楼，共计 8689.93 平方米。2016 年新扩建的 550 平方米的建筑面积不列入此次修缮范围。房屋修缮内容由房屋监测、工程设计等方面的专家，对教学楼进行全面勘察，分析房屋损伤原因以及幼儿园保教工作的实际需要后拟定，包括建筑内外墙面粉刷、室内外防水处理等。

#### 5、项目完成情况

中国福利会幼儿园于 2017 年 3 月委托上海祥浦建设工程监理咨询有限责任公司提供采购代理服务；委托上海申联建筑设计有限公司进行工程设计。2017 年 6 月，项目完成施工单位公开招标，确定中标单位为上海中厦建设工程有限公司。同月，中国福利会幼儿园委托上海浦桥工程建设管理有限公司提供监理服务。2017 年 7 月，教学大楼大型修缮开工；中国福利会幼儿园委托上海中测行工程检测咨询有限公司提供验收检测服务。至 2017 年 10 月，教学大楼大型修缮通过验收。

# 2017 年教学大楼大型修缮项目

## 社会满意度分析报告

项目服务对象满意度调查是为了解项目服务对象对项目实施的满意度等整体反馈信息，为 2017 年教学大楼大型修缮项目财政支出绩效评价提供依据，旨在不断提高财政资金支出效率，是绩效评价工作组开展项目绩效评价的重要内容之一。

### 一、调查内容

针教学大楼大型修缮项目的特点以及项目服务对象的特殊性，此次服务对象满意度调查针对幼儿园教师进行。幼儿园教师满意度的主要调查内容为大修工程的装修情况、施工进度、环保情况、设备设施更新以及工程整体情况。

### 二、调查要求

为了获取全面、科学、客观的调查结果，对调查的要求规定如下：

1. 调查对象为中福会幼儿园教师。
2. 调查对象数量根据项目规模、影响范围综合确定。本次问卷调查共对 10 位中福会幼儿园教师进行问卷调查。
3. 调查时间严格规划，制定具体的调查时间表在一个工作日内完成问卷调查，实在达不到标准的酌情延期至两个工作日（具体情况应参考当地具体情况）。
4. 调查问卷由调查人员与被调查人员沟通后再填写，填写过程不记名，确保填写态度认真，数据采信度高。

### 三、工作步骤

调查分为如下三个步骤：

步骤一：实地调查前的工作准备

结合项目的实际情况，根据项目的规模和影响范围确定进行问卷调查的中福会幼儿园教师数量为 10 名。

步骤二：开展实地调查

根据调查要求，汉华绩效评价小组于 2018 年 6 月 19 日开展实地调查，获取服务对象满意度的一手信息。调查完成后，调查问卷由汉华绩效评价小组工作人员即时回收。

#### 步骤三：调查结果统计

汉华绩效评价小组工作人员把调查填写的问卷汇总成调查问卷汇总表，之后再根据满意度统计方法计算出项目的幼儿园教师满意度。

#### 四、调查结果应用

根据幼儿园教师满意度的调查结果对照评价指标体系对“幼儿园教师满意度”进行评分。

2018 年 6 月 19 日，项目组采取简单随机抽样和分层抽样的方式，进行了问卷调查。

根据问卷调查结果，幼儿园教师对本次教学大楼修缮工程的总体满意度为 100%。大修工程的装修情况方面，100%的被抽查幼儿园教师均觉得非常满意；大修工程的施工进度方面，100%的被抽查幼儿园教师均觉得非常满意；大修工程的环保情况方面，100%的被抽查幼儿园教师均觉得非常满意；大修工程的设备设施更新方面，100%的被抽查幼儿园教师均觉得非常满意；大修工程整体情况，100%的被抽查幼儿园教师均觉得非常满意。