

中国福利会国际和平妇幼保健院 2015 年度决算

第一部分 中国福利会国际和平妇幼保健院概况

中国福利会国际和平妇幼保健院由国家名誉主席宋庆龄先生于 1952 年亲自创办，是一所三级甲等妇产科专科和妇幼保健医院，是集医疗、教学和科研为一体的上海交通大学医学院附属医院。医院始终遵循“实验性、示范性、加强科学研究”的办院方针，坚持“全心全意为妇女儿童服务”的宗旨，被命名为全国十佳模范爱婴医院、国家级“爱婴保健院”和“母婴友好医院”，荣膺全国“五一”劳动奖状和文教卫生先进集体，上海市“五一”劳动奖状、劳模集体和上海市“文明单位”。

医院占地面积 20 亩，核定床位 480 张，开放床位为 500 张，现有医务人员和职工 1000 余人。医院设有妇科、产科、计划生育科、门急诊科、新生儿科、儿童保健科、乳腺科、生殖科、麻醉科、检验科、放射科、超声影像科、预防保健科、健康教育科和中心实验室等。年门诊量约 120 万人次，年住院病人约 4 万人次，年手术量 3 万余例。孕产妇和围产儿死亡率一直维持在国际低水平。

医院是全国妇产科住院医师规范化培训基地、全国助产士规范化培训基地、优质护理示范工程实训基地、国家药物临床试验基地；卫生部准入的上海首批生殖医学中心和首批四级妇科内窥镜手术培训基地、卫计委准入的高通量测序 PGD 和 NIPT

临床应用试点单位；上海市妇产科住院医师规范化培训基地、专科医师规范化培训基地、围产会诊中心、产前诊断中心、麻醉住院医师规范化培训教学基地、产科护理管理试点医院和产科专业护士实习基地；上海交通大学医学院“胎儿发育异常诊治中心”、“宫颈疾病诊治中心”。

医院还设有上海交通大学医学院妇产科研究所、生物样本库、胚胎源性疾病研究所、上海市生殖医学重点实验室—胚胎源性疾病临床医学基地、上海交通大学—香港中文大学人类生殖及相关疾病联合研究中心、上海交通大学医学院附属国际和平妇幼保健院—加拿大 UBC 大学医学院妇产科系妇产科学合作研究中心。

医院目前是妇产科硕士、博士点和博士后流动站。科研成果曾获国家科技进步二等奖、中华医学科技一等奖、全国妇幼健康科学技术一等奖、上海市科技进步一等奖。现有“国家重大研究计划”首席科学家 2 人、国家“杰青” 2 人、国家“千人计划”青年人才 1 人、上海市“领军人才” 3 人、多人入选上海市“浦江人才”计划和卫计委“新百人”计划。目前在研国家级科研项目 50 余项，获国家发明和实用新型专利 12 项。妇产科获 2015 年度中国医院科技影响力评价排行榜第九名。

多年来与国际多家机构或医院建立了密切的合作关系，包括：WHO、联合国人口基金、联合国儿童基金会、美国 Ohio 州立大学医学院、澳大利亚 Adelaide 大学医学院、美国

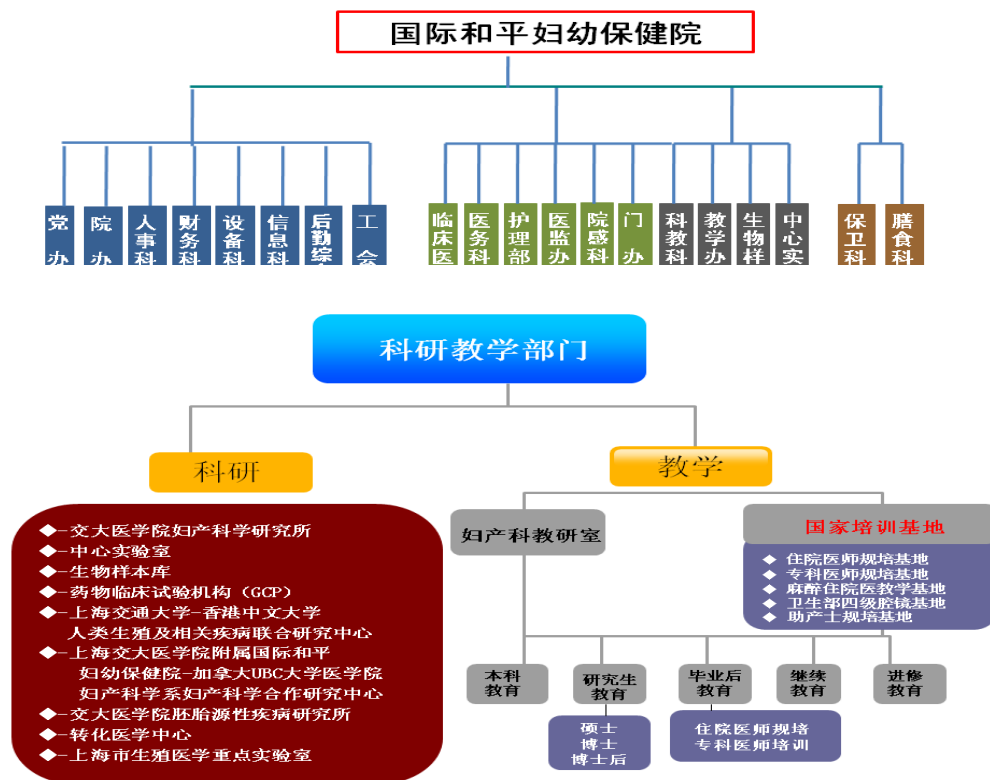
Cincinnati 大学儿童医学中心、日本兵库县立儿童医院、澳大利亚 Monash 大学生殖医学中心、加拿大 UBC 大学等。

一、主要职责

妇产科医疗保健、计划生育技术指导、围产期系列保健、妇科疾病普查普治

二、机构设置

根据上述职责，中国福利会国际和平妇幼保健院设有办公室、医务处、门办等职能部门，具体图示如下：



第二部分中国福利会国际和平妇幼保健院 2015 年度决算表

2015 年度财务收支决算总表

单位：万元

收 入		支 出	
项 目	决算数	项 目	决算数
财政拨款收入	4,831.76	一般公共服务支出	
其中：政府性基金		外交支出	
事业收入	72,362.05	国防支出	
事业单位经营收入		公共安全支出	
其他收入	3,547.49	教育支出	
		科学技术支出	
		文化教育与传媒支出	
		社会保障和就业支出	41.18
		医疗卫生与计划生育支出	72,935.55
		节能环保支出	
		城乡社区事务支出	
		农林水支出	
		交通运输支出	
		资源勘探信息等支出	
		商业服务业等支出	
		金融支出	
		援助其他地区支出	
		国土海洋气象等支出	
		住房保障支出	109.56
		粮油物资储备支出	
		其他支出	
		债务还本支出	
		债务付息支出	
本年收入合计	80,741.30	本年支出合计	73,086.30
动用历年结余		本年结余	7,655.00
合计	80,741.30	合计	80,741.30

2015 年度一般公共预算财政拨款支出决算表

单位：万元

项 目							
行号	类	款	项	科目名称	合计	基本支出	项目支出
1				合 计	4,831.76	2,937.44	1,894.32
2	208			社会保障和就业支出	41.18	32.14	9.04
3	208	05		行政事业单位离退休	41.18	32.14	9.04
4	208	05	02	事业单位离退休	32.14	32.14	
5	208	05	99	其他行政事业单位离 退休支出	9.04		9.04
6	210			医疗卫生与计划生育 支出	4,681.01	2,795.73	1,885.28
7	210	02		公立医院	4,169.73	2,767.45	1,402.28
8	210	02	06	妇产医院	4,169.73	2,767.45	1,402.28
9	210	02	99	其他公立医院支出			
10	210	05		医疗保障	28.28	28.28	
11	210	05	02	事业单位医疗	28.28	28.28	
12	210	99		其他医疗卫生与计划 生育支出	483.00		483.00
13	210	99	01	其他医疗卫生与计划 生育支出	483.00		483.00
14	221			住房保障支出	109.56	109.56	
15	221	02		住房改革支出	109.56	109.56	
16	221	02	01	住房公积金	109.41	109.41	
17	221	02	02	提租补贴	0.15	0.15	

2015 年度一般公共预算财政拨款基本支出决算表

单位：万元

项目			一般公共预算财政拨款基本支出决算数		
经济分类 码	科目编 码	科目名称	合计	人员经费	公用经费
301		工资福利支出	2,521.91	2,521.91	
301	01	基本工资	1,201.83	1,201.83	
301	02	津贴补贴	872.06	872.06	
301	03	奖金	72.87	72.87	
301	04	社会保障缴费	375.14	375.14	
301	06	伙食补助费			
301	07	绩效工资			
301	99	其他工资福利支出			
302		商品和服务支出	245.54		245.54
302	01	办公费			
302	02	印刷费			
302	03	咨询费			
302	04	手续费			
302	05	水费			
302	06	电费			
302	07	邮电费			
302	08	取暖费			
302	09	物业管理费			
302	11	差旅费			
302	12	因公出国 (境)费用			
302	13	维修(护) 费			
302	14	租赁费			
302	15	会议费			
302	16	培训费			
302	17	公务接待费			
302	18	专用材料费	109.35		109.35
302	24	被装购置费			
302	25	专用燃料费			
302	26	劳务费			
302	27	委托业务费			
302	28	工会经费	31.22		31.22

302	29	福利费	104.98		104.98
302	31	公务用车运行维护费			
302	39	其他交通费用			
302	40	税金及附加费用			
302	99	其他商品和服务支出			
303		对个人和家庭补助	169.99	169.99	
303	01	离休费	32.14	32.14	
303	02	退休费			
303	03	退职（役）费			
303	04	抚恤金			
303	05	生活补助			
303	07	医疗费	28.28	28.28	
303	08	助学金			
303	09	奖励金			
303	11	住房公积金	109.41	109.41	
303	12	提租补贴	0.15	0.15	
303	13	购房补贴			
303	99	其他对个人和家庭的补助支出			
310		其他资本性支出			
310	02	办公设备购置			
310	03	专用设备购置			
310	07	信息网络及软件购置更新			
310	13	公务用车购置			
310	19	其他交通工具购置			
310	99	其他资本性支出			
合计			2,937.43	2,691.89	245.54

2015 年度一般公共预算财政拨款“三公”经费及机关运行经费支出决算表

单位：万元

一般公共预算财政拨款“三公”经费												机关运行经费
合计		因公出国（境）费		公务用车购置及运行费						公务接待费		
				小计		公务用车购置费		公务用车运行费				
预算数	决算数	预算数	决算数	预算数	决算数	预算数	决算数	预算数	决算数	预算数	决算数	决算数
0		0		0		0		0		0		

2015年度政府性基金预算财政拨款支出决算表

单位：万元

项 目			政府性基金预算财政拨款支出决算数			
功能分类 科目编码			科目名称	合 计	基本支出	项目支出
类	款	项				
合 计						

注：中国福利会国际和平妇幼保健院 2015 年度无政府性基金预算财政拨款支出，故本表无数据。

第三部分 中国福利会国际和平妇幼保健院 2015 年度决算情况

说明

一、关于中国福利会国际和平妇幼保健院单位 2015 年度决算收入情况说明

中国福利会国际和平妇幼保健院 2015 年度决算收入总计 80,741.3 万元，其中：财政拨款收入 4,831.76 万元，占 5.98%；事业收入 72,362.05 万元，占 89.62%；事业单位经营收入万元，占%；其他收入 3,547.49 万元，占 4.39%。

二、关于中国福利会国际和平妇幼保健院单位 2015 年度决算支出情况说明

中国福利会国际和平妇幼保健院 2015 年度决算支出总计 73,086.30 万元，其中：基本支出 70,622.83 万元，占 96.63%；项目支出 2,463.47 万元，占 3.37%；上缴上级支出 0 万元，占 0%；对附属单位补助支出 0 万元，占 0%；事业单位经营支出 0 万元，占 0%。

三、关于中国福利会国际和平妇幼保健院单位 2015 年度决算一般公共预算财政拨款支出情况说明

中国福利会国际和平妇幼保健院 2015 年度决算一般公共预算财政拨款支出总计 4,831.76 万元，具体情况如下：

1、“社会保障和就业支出-行政事业单位离退休” 41.18 万元，其中：

“事业单位离退休” 32.14 万元，主要用于：事业单位离

休人员补贴费；“其他行政事业单位离退休支出” 9.04 万元，主要用于：事业单位离退休人员活动费。

2、“医疗卫生与计划生育支出” 4,681.01 万元，其中：

“公立医院-妇产医院” 4,169.73 万元，主要用于：工资福利支出 2,521.91 万元；商品和服务支出 245.54 万元；其他资本性支出 1,402.28 万元。

“医疗保障-事业单位医疗” 28.28 万元，主要用于：对个人和家庭的补助 28.28 万元；

“其他医疗卫生与计划生育支出” 483.00 万元，主要用于：商品和服务支出-房屋租赁 483 万元；

3、“住房保障支出” 109.56 万元，主要用于：住房公积金 109.41 万元，提租补贴 0.15 万元。

四、关于中国福利会国际和平妇幼保健院单位 2015 年度决算一般公共预算财政拨款基本支出情况说明

中国福利会国际和平妇幼保健院 2015 年度决算一般公共预算财政拨款基本支出总计 2,937.43 万元，具体情况如下：

1、“工资福利支出” 2,521.90 万元，主要用于：基本工资、津贴补贴、奖金、社会保障费

2、“商品和服务支出” 245.54 万元，主要用于：专用材料费、工会经费、福利费

3、“对个人和家庭的补助” 169.99 万元，主要用于：离休费、医疗费、住房公积金、提租补贴

五、关于中国福利会国际和平妇幼保健院单位 2015 年度一般公共预算财政拨款“三公”经费决算数

中国福利会国际和平妇幼保健院 2015 年度“三公”经费决算数 0 万元，比预算节约 0 万元。2015 年度“三公”经费决算数小于预算数的主要原因是：预算数为 0 万元。其中：

因公出国（境）费决算 0 万元，比预算节约 0 万元。

公务用车购置及运行维护费决算 0 万元，比预算节约 0 万元，其中：公务用车购置费 0 万元，公务用车运行维护费 0 万元。

公务接待费决算 0 万元，比预算节约 0 万元。

六、关于中国福利会国际和平妇幼保健院单位 2015 年度机关运行经费决算数

机关运行经费是指行政单位和参照公务员法管理的事业单位使用一般公共预算财政拨款安排的基本支出中的日常公用经费支出。

中国福利会国际和平妇幼保健院 2015 年度无机关运行经费。

七、关于中国福利会国际和平妇幼保健院单位 2015 年度决算政府性基金预算财政拨款支出情况说明

中国福利会国际和平妇幼保健院 2015 年度无政府性基金预算财政拨款支出。

八、关于中国福利会国际和平妇幼保健院单位 2015 年度政府采购情况

2015 年度本单位政府采购决算 1,402.28 万元，其中：政府采购货物预算执行 1,042.31 万元、政府采购工程决算 359.97 万元、政府采购服务决算 0 万元。

2015 年度本单位面向中小企业预留政府采购项目预算金额 1,050.00 万元，面向小微企业预留政府采购项目预算金额 0 万元。在面向中小企业预留的政府采购项目中，由中小企业供应商中标或成交的，决算 1,402.28 万元；在其他政府采购项目中，由中小企业供应商中标或成交的，决算 0 万元。

九、关于中国福利会国际和平妇幼保健院单位 2015 年度预算绩效情况

2015 年度，本单位实行绩效目标管理的项目 2 个，涉及预算金额 1,650.00 万元。2015 年度开展的绩效评价项目 0 个，涉及预算金额 0 万元。

绩效评价结果信息表

项目名称	-
预算金额	-
评价分值	-
评价结论	-
主要绩效	-
存在问题	-
整改建议	-
整改情况	-

十、关于中国福利会国际和平妇幼保健院单位 2015 年度国有资产占有使用情况

截至 2015 年 12 月 31 日，中国福利会国际和平妇幼保健院

单位共有车辆 5 辆，其中，一般公务用车 0 辆、一般执法执勤用车 0 辆、特种专业技术用车 0 辆、其他用车 5 辆，其他用车主要包括轿车 3 辆、大中型载客汽车及救护车各 1 辆。单位价值 200 万元以上大型设备 22 台（套）。”