

财政项目支出绩效评价报告

项目名称：2017年武警营区道路、下水道改造项目

主管部门：上海市监狱管理局

项目单位：上海市北新泾监狱

委托单位：上海市监狱管理局

评价机构：上海玄钥管理咨询有限公司

2018年6月

目 录

| | |
|-------------------------|----|
| 摘 要..... | 1 |
| 一、项目基本情况..... | 5 |
| （一）概况..... | 5 |
| （二）项目绩效目标..... | 13 |
| 二、绩效评价工作情况..... | 14 |
| （一）绩效评价目的..... | 14 |
| （二）绩效评价原则、评价方法..... | 15 |
| （三）数据采集方法及过程..... | 16 |
| （四）绩效评价实施过程..... | 16 |
| 三、评价结论和绩效分析..... | 17 |
| （一）评价结论..... | 17 |
| （二）具体绩效分析..... | 20 |
| 四、主要经验及做法、存在的问题和建议..... | 29 |
| （一）主要经验及做法..... | 29 |
| （二）存在的问题..... | 29 |
| （三）建议及改进措施..... | 31 |
| 附件 1. 绩效指标综合表..... | 33 |
| 附件 2. 营区受益人员访谈提纲..... | 44 |
| 附件 3. 基础表..... | 45 |
| 附件 4. 工作底稿..... | 46 |

摘要

一、概述

北新泾监狱于 1995 年建立，附属的武警营区和监狱一起建立，已有 23 年历史。由于营区内道路、下水道多年失修，出现地面开裂和管道拥堵的现象；营区内训练场地陈旧；浴室供热为太阳能与电能混合系统，存在漏电风险。为方便营区内战士正常的生活与训练，根据《监狱建设标准》（建标 139-2010）中有关规定：“武警用房建设项目及标准应按有关规定执行”，2017 年北新泾监狱向市财政申请立项。

北新泾监狱武警营区道路、下水道改造项目 2017 年预算共 282 万元，共支出 254.95 万元，预算执行率为 90.41%。

项目实际实施内容为：武警营区道路、下水道改造项目，改造面积 6670 平方米，主要内容有（1）雨水管敷设 140m，砖砌窖井 29 座；（2）路面抬高约 50cm、新做沥青混凝土路面 362.95 m²、安砌侧石 192.42m；（3）更换室内套装门 32.36 m²，墙面、地面铺贴瓷砖 226.65 m²；（4）平整足球场、和篮球场场地 2997 m²，并铺设塑胶面层 1964.9 m²；（5）围墙拆除 375 m²，抹灰 742.57 m²，抹灰面油漆 1214.208 m²。

二、评价结论和绩效分析

运用由项目组设计的评价指标体系及评分标准，通过数据采集、及访谈，对上海市北新泾监狱武警营区道路、下水道改造项目绩效进行客观评价，最终评分综合得分为 89.62 分，评价等级属于“良”¹。

经过评价，项目整体绩效处于良好水平。在项目决策方面，上海市北新泾监狱武警营区道路、下水道改造项目立项有充分的政策依据，

1. 绩效得分 90 分以上为“优”，75 分—90 分为“良”，60 分—75 分为“合格”，60 分以下为不合格。

项目立项程序规范。在项目管理方面，本项目的 2017 年预算执行率为 90.14%。项目制定了健全的管理制度，包括合同管理制度、招标投标管理制度等。在资金使用合规性上，未存在资金出现问题情况，资金使用合规。在项目绩效方面，营区内道路、下水道、篮球场、足球场及浴室均按照实施计划完成施工，建设单位按照监理方完成项目整改，工程验收合格，室内环境质量达标。项目建设完成后，营区公正生活得到改善，长效管理机制健全性且执行有效，管理人员平均满意度为 100%。

但项目仍存在以下问题：1. 在项目绩效目标工作存在一定不足，绩效指标不明确。2. 预算编制不够合理，未按照市财政绩效管理要求编制预算。3. 项目部分管理制度执行不够有效。

三、经验教训和建议

（一）主要经验及做法

1. 工程完成情况较好，有效提升营区环境

根据项目组了解，项目计划实施内容包括武警营区道路、下水道改造项目，改造面积 6670 平方米，项目工程均按照计划建设完工，各项工程完成情况较好，并按照相关规定通过验收。各项工程设施都得到改善，给战士提供一个优质的生活与训练环境。

2. 各项管理制度健全，相关业务流程清晰明确。

根据项目组调查资料，项目单位已制定《上海市北新泾监狱内部财务控制实施细则》、《上海市北新泾监狱加强狱内施工管理办法》、《上海市北新泾监建设工程招标投标工作管理办法》、《上海市北新泾监建设项目管理实施办法》等多项管理办法，能够对项目实施过程全面有效的监督管理，保障了项目实施过程中的效率。

（二）存在的问题

1. 绩效目标设置不够合理，预算绩效管理工作需要加强。

绩效目标是对项目整体目标的分解和细化，为项目提供一个客观的评价标准，便于主管部门和项目单位对项目进行管理。该项目在项目申报时，未梳理相应绩效目标，项目进展中缺少明确的目标，使得施工过程中缺乏可参照的评价标准，不能很好的对项目绩效进行客观地讨论、监督和衡量。

2. 预算编制不够合理，预算管理水平有待提高。

项目单位仅把预算分为工程费、设计费以及其他二类费用三项，各项费用并未编制明细。在执行过程中可能产生实际支出与预算金额产生偏差的情况，预算编制合理性有待进一步提高。

3. 管理制度执行不到位，质量控制可能存在风险。

根据项目组调查了解，项目在执行过程中，招标程序、合同管理及建设项目管理都存在缺失，具体情况如下：（1）。在实际过程中，项目单位未按照招投标管理办法规定执行，工程设计质量可能存在风险。（2）本项目工程保险合同中，双方在签订合同后未注明签订日期，可能对合同条款的执行有效带来风险。（3）工程实际开工日期早于规定日期，操作流程规范性不足。

（三）建议及改进措施

1. 梳理绩效目标，提高财政支出预算管理水平。

建议上海市北新泾监狱财政对绩效管理的要求，在进行项目申报时要对项目的整体目标进行分解和细化，梳理出项目的绩效目标，为项目提供一个客观的评价标准，便于对项目绩效进行客观地讨论、监督和衡量。

2. 加强前期准备工作，精细化编制预算。

建议以后年度同类型项目，应在先确定工程概算的基础上，合理测算项目预算；二类费用的取费标准，应当按照往年工程项目执行情况合理调整，以提高财政资金使用效率。

3. 加强管理制度监管，提升管理制度有效执行性。

建议单位以后实施同类型项目时，严格按照相关管理制度执行，建立健全相应的监督检查机制，定期对合同的执行、资金的支付以及工程施工流程进行监督。

2017 年武警营区道路、下水道改造项目绩效评价报告

受上海市监狱管理局委托，上海玄钥管理咨询有限公司根据《上海市预算绩效管理实施办法》（沪财绩【2014】22号）和上海市监狱管理局的要求，对2017年上海市北新泾监狱武警营区道路、下水道改造项目进行绩效评价。项目组对本项目进行了取数、调研以及分析之后，最终形成了本报告。

一、项目基本情况

（一）概况

1. 项目背景及目的

（1）项目立项背景

上海市北新泾监狱建立于1995年6月，位于本市西郊闵行区境内，毗邻虹桥机场。

北新泾监狱附属的武警营区与北新泾监狱同时建立，已有23年历史，多年以来营区的道路、下水道出现了不同程度的问题：营区四周单位改造后道路地势较高，影响部队正常训练；下水道常年排水不畅，雨天易形成雨水堆积的情况，对部队的正常工作有不良影响；营区内篮球场、足球场等训练场地设施老旧，地面凹凸不平，不利于战士日常训练；浴室供暖设施采用太阳能热水器，冬天洗澡存在漏电或热水不足风险。

为解决营区内道路、下水道以及其他设施问题，方便营区内正常工作生活，2017年，北新泾监狱向上海市监狱管理局申请立项。本次评价的对象为北新泾监狱武警营区道路、下水道改造项目，属于一次性项目。

（2）项目目的

通过项目的实施，对武警营区内道路翻修、路面抬高、下水

道排设计、地下管线移位、卫生间及浴室设施更新，消除道路地势过高、下水道排水不畅、卫生间浴室设施隐患的问题，改善营区环境，保障部队的正常工作生活。

2. 预算资金来源及使用情况

(1) 项目预算来源及安排

上海市北新泾监狱武警营区道路、下水道改造项目 2017 年预算总金额为 282 万元，其中建安费为 253.8 万元，二类费用为 28.2 万元，全部来源于市级财政资金。

具体预算明细如表 1-1 所示：

表 1-1 2017 年北新泾监狱武警营区道路、下水道改造项目预算编制明细

单位：万元

| 序号 | 明细内容 | 预算金额 |
|-------------|--------------|--------------|
| 建安费 | | 253.8 |
| 1 | 武警营区道路、下水道改造 | 253.8 |
| 二类费用 | | 28.2 |
| 2 | 工程设计费 | 12 |
| 3 | 其他二类费用 | 16.2 |
| 合计 | | 282 |

(2) 资金使用情况

2017 年本项目预算安排共 282 万元，共支出 254.95 万元，预算执行率为 90.41%。具体预算执行情况见表 1-2：

表 1-2 2017 年北新泾监狱武警营区道路、下水道改造项目预算执行情况

单位：万元

| 序号 | 明细内容 | 预算金额 | 合同金额 | 执行金额 | 执行率 |
|------------|--------------------------------|--------------|---------------|---------------|---------------|
| 建安费 | | 253.8 | 208.01 | 228.54 | 90.05% |
| 1 | 营区内道路、下水道改造，篮球场、足球场、围墙及浴室系统改造等 | 253.8 | 208.01 | 228.54 | 90.05% |

| | | | | | |
|------|-------------|-------|--------|--------|--------|
| 二类费用 | | 28.2 | 26.41 | 26.41 | 93.66% |
| 1 | 工程设计费 | 12 | 12 | 12 | 100% |
| 2 | 工程审价费 | —— | 2.655 | 2.655 | —— |
| 3 | 委托监理费 | —— | 10.05 | 10.05 | —— |
| 4 | 招标代理费 | —— | 1.29 | 1.29 | —— |
| 5 | 工程保险费 | —— | 0.416 | 0.416 | —— |
| 小计 | 除设计费外其他二类费用 | 16.2 | —— | 14.41 | 88.96% |
| 总计 | | 253.8 | 254.95 | 254.95 | 90.41% |

(3) 资金支付流程

本项目采用财政直接支付和财政授权支付两种资金拨付方式。

其中建安费均为财政直接支付，北新泾监狱局根据合同约定向市财政局提出支付申请，由市财政局向代理银行发送直接支付凭证，并由代理银行将资金直接支付至建设方账户，具体拨付流程如图 1-1 所示：

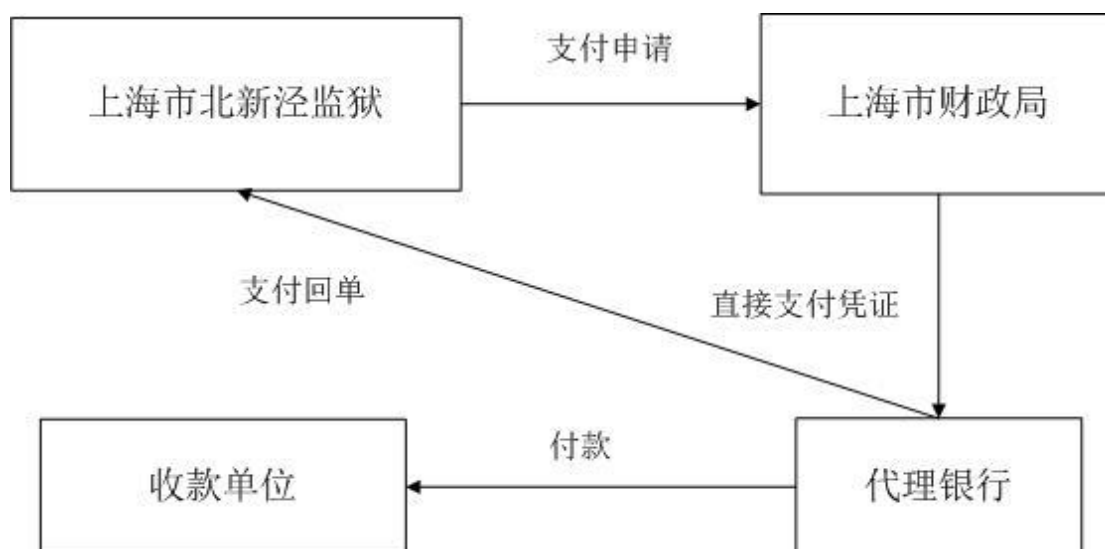
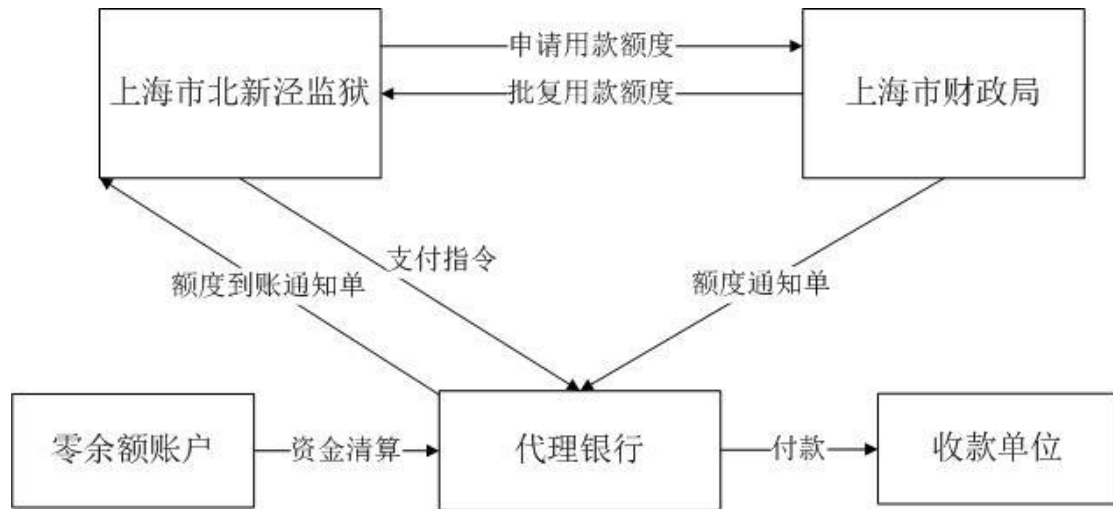


图 1-1 建安费拨付流程

二类费用均为财政授权支付，北新泾监狱向市财政申请额度，市财政下达额度后，北新泾监狱根据合同约定，向代理银行发送拨款指

令，由代理银行将资金直接支付到各供应商账户，具体拨付流程如图 1-2 所示：

图 1-2 二类费用支付流程图



3. 项目实施情况

根据施工合同，本项目主要实施内容为：武警营区道路、下水道改造项目，改造面积 6670 平方米，主要内容有（1）雨水管敷设 140m，砖砌窖井 29 座；（2）路面抬高约 50cm、新做沥青混凝土路面 362.95 m²、安砌侧石 192.42m；（3）更换室内套装门 32.36 m²，墙面、地面铺贴瓷砖 226.65 m²；（4）平整足球场、和篮球场场地 2997 m²，并铺设塑胶面层 1964.9 m²；（5）围墙拆除 375 m²，抹灰 742.57 m²，抹灰面油漆 1214.208 m²

北新泾监狱于 2017 年 4 月 10 日与上海华都建筑规划设计有限公司签订了建设工程设计合同，委托其对本项目进行设计，并于 2017 年 4 月 27 日与上海上咨建设工程咨询有限公司签订建设工程招标代理合同，委托其对本项目施工方进行公开招标。其他工程内容则通过自行采购确认供应商。

具体情况详见下表 1-3：

表 1-3 项目实施单位确定情况表

| 序号 | 工作内容 | 公司名称 | 确定方式 | 合同签订时间 |
|----|------|----------------|------|-----------------|
| 1 | 工程设计 | 上海华都建筑规划设计有限公司 | 直接委托 | 2017年4月10日 |
| 2 | 招标代理 | 上海上咨建筑工程咨询有限公司 | 直接委托 | 2017年4月27日 |
| 3 | 工程监理 | 上海上咨建筑工程咨询有限公司 | 直接委托 | 2017年7月11日 |
| 4 | 工程施工 | 上海临河建设有限公司 | 公开招标 | 2017年8月10日 |
| 5 | 审价单位 | 上海文汇工程咨询有限公司 | 直接委托 | 2017年11月20日 |
| 6 | 工程保险 | 安信农业保险股份有限公司 | 直接委托 | —— ² |

北新泾监狱武警营区道路、下水道改造项目实际于2017年10月9日开工，12月竣工验收并于当月出具竣工验收报告，9月13日出具环境检测报告，11月24日出具审价报告。根据验收报告，本项目工程共完成施工改造面积6670平方米，路面抬高约50cm，室内更换套装门，墙面、地面铺设瓷砖，篮球场、足球场铺设塑胶面层，喷刷涂料等工程全部完工。具体实施情况如表1-4所示：

表1-4 武警营区道路、下水道改造工程计划于实际完成内容对照表

| 序号 | 工程明细 | 项目计划实施内容 | 项目实际完成内容 |
|----|-------|--|---|
| 1 | 下水道工程 | 水管敷设120m，砖砌窖井29m ² 。 | 按设计图纸要求水管敷设120m，砖砌窖井29m ² 全部完成。 |
| 2 | 道路工程 | 营房四周路面抬高50cm，碎石垫层铺设、新做沥青混凝土路面362.95m ² 及安砌侧石192.42m等。 | 按设计图纸要求，营房四周路面抬高50cm，碎石垫层铺设、新做沥青混凝土路面362.95m ² 及安砌侧石192.42m全部完成。 |
| 3 | 室内工程 | 更换室内套装门32.36m ² ，墙面、地面铺贴瓷砖226.65m ² 等。 | 按设计图纸要求更换室内套装门32.36m ² ，墙面、地面铺贴瓷砖226.65m ² 等全部施工完毕。 |

² 合同中未注明签订日期

| 序号 | 工程 明细 | 项目计划实施内容 | 项目实际完成内容 |
|----|----------|--|---|
| 4 | 场地 工程 | 平整足球场、篮球场场地 2997 m ² ，并铺设塑胶面层 1964.9 m ² 。 | 按设计图纸要求，平整足球场、篮球场场地 2997 m ² ，并铺设塑胶面层 1964.9 m ² 等全部施工完毕。 |
| 5 | 安装 工程 | 围墙拆除 375 m ² 。 | 按设计图纸要求，围墙拆除 375 m ² 全部完成。 |
| 6 | 其他 工程 | 铺设训练场地 1964.9 m ² ，围墙喷刷涂料 1214.208 m ² 等其他零星工程 | 按设计图纸要求，铺设训练场地 1964.9 m ² ，围墙喷刷涂料 1214.208 m ² 等其他零星工程全部施工完毕。 |

4. 组织及管理

(1) 项目组织情况

① 主管部门

项目的主管部门为上海市监狱管理局，负责项目单位的预算安排审核及工作计划的下达和批复，负责统筹协调项目实施和监督管理工作。

② 项目单位

项目单位为上海市北新泾监狱，负责本项目的申报、确定项目实施单位、管理、验收等工作。

③ 实施单位

项目的实施单位有上海上咨建筑工程咨询有限公司、上海华都建筑规划设计有限公司、上海临河建设有限公司、上海上咨建筑工程咨询有限公司分别负责项目的招投标代理、设计、施工、施工监理、结算审价工作。

(2) 项目管理流程

项目组根据北新泾监狱武警营区道路、下水道改造项目的特点，结合北新泾监狱内部管理方法，梳理出如下项目管理流程：

① 项目方案制定、上报

2017年1月，北新泾监狱总务科根据上海市监狱管理局综合管理处及《上海市北新泾监建设项目管理实施办法》制定项目方案，并上报至综管处。

② 项目设计

上海市监狱管理局综合管理处批准项目后于2017年4月通过自行采购的方式确定工程设计方，双方签订工程设计合同。

③ 项目招标

2017年4月，北新泾监狱总务科按《上海市监狱管理局招标投标管理办法》及《上海市北新泾监狱内部财务控制实施细则》，委托第三方代理对项目工程施工方进行招标，同时确认施工监理方。

④ 项目施工

2017年10月—2017年12月，项目工程实施过程中，北新泾监狱协同监理单位通过召开常规或专题例会的方式，对建设单位工程施工情况进行监督管理，针对施工过程中遇到的各类问题，讨论实施解决方案

⑤ 项目竣工结算、审价及归档

项目完工后，北新泾监狱组织对项目进行验收，审价单位对整个项目进行审价。验收通过后，北新泾监狱向建设单位支付工程尾款，同时对固定资产进行登记，对项目材料进行归档。

项目组织管理流程图详见下图 1-3：

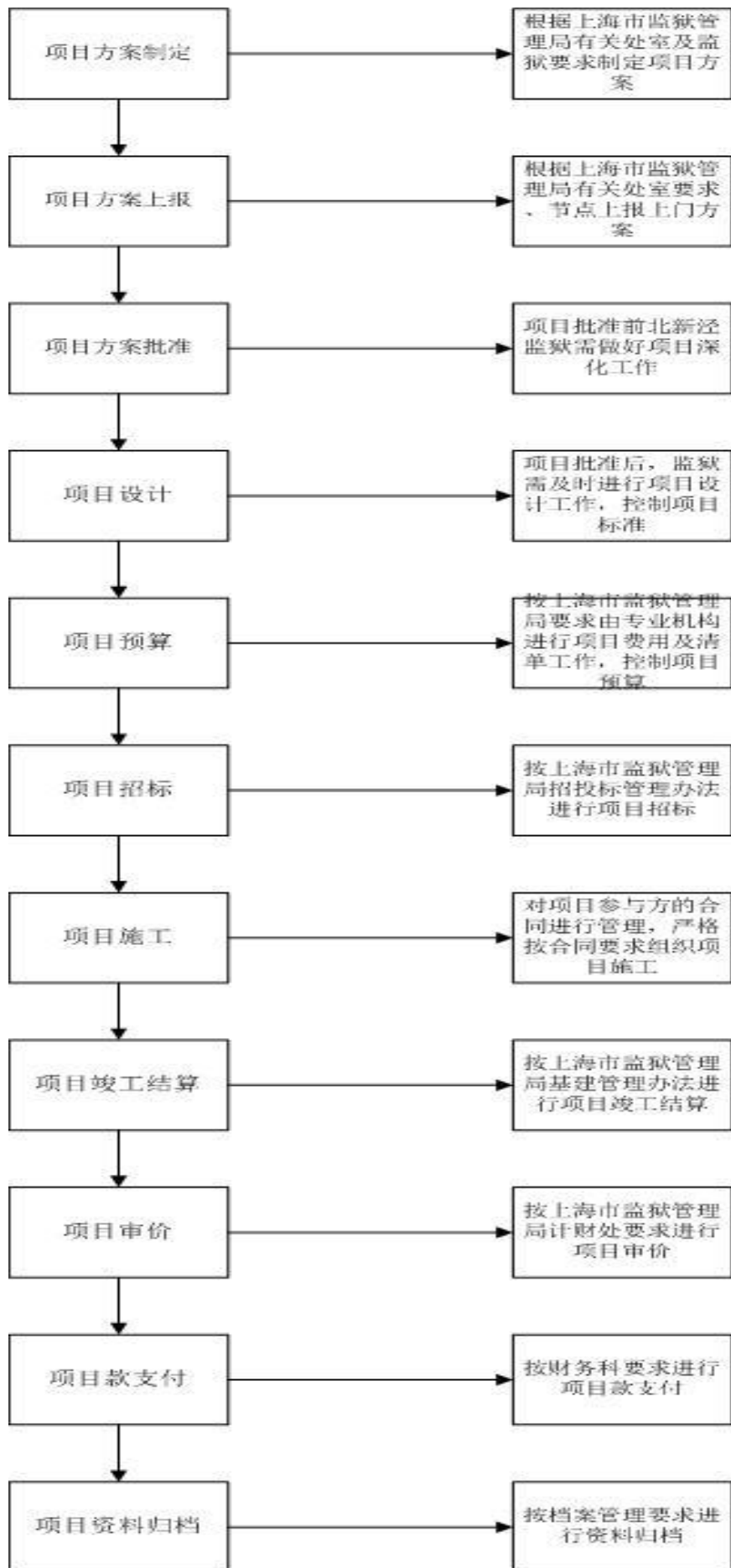


图 1-3 项目管理流程图

（二）项目绩效目标

由于武警营区道路、下水道改造项目申报预算时未填报绩效目标申报表，项目组根据项目的实际情况梳理了项目的总目标和年度绩效目标。

1. 总目标

通过项目的实施，对武警营区道路、下水道改造，解决营区内道路不平整、下水道排水不畅等问题，为武警部队提供良好的训练生活环境。

2. 年度绩效目标

（1）营区内道路、下水道、室内、场地、安装和其他类各项工程均按计划完成；

（2）营区内道路、下水道、室内、场地、安装和其他类各项工程按计划及时完成工程施工。

（3）各项工程均通过验收，工程竣工验收合格；

（4）完工后，道路、下水道工程质量达标；

（5）完工后，篮球场、足球场、卫生间及浴室得到改善；

（6）施工时，安全事故次数为 0 次；

（7）长效管理制度健全，并得到有效执行；

（8）施工方人员配备充足；

（9）管理人员满意度 100%。

3. 分解绩效目标

| 目标类型 | 绩效内容 | 目标名称 | 标杆值 | 标杆值来源 |
|------|-------|--------------------|------|-------|
| 产出目标 | 数量目标 | 营区内道路改造完成率 | 100% | 合同约定 |
| | | 营区内下水道改造完成率 | 100% | 合同约定 |
| | | 营区内室内工程改造完成率 | 100% | 合同约定 |
| | | 营区内场地工程改造完成率 | 100% | 合同约定 |
| | | 营区内安装工程改造完成率 | 100% | 合同约定 |
| | 质量目标 | 工程验收合格情况 | 合格 | 计划标准 |
| 效果目标 | 社会效益 | 道路、下水道改善情况 | 情况良好 | 计划标准 |
| | | 篮球场、足球场、浴室、卫生间改善情况 | 情况良好 | 计划标准 |
| | 满意度目标 | 受益人员满意度 | 90% | 计划标准 |
| | 可持续目标 | 长效管理机制健全性 | 健全 | 计划标准 |
| | | 长效管理机制执行有效性 | 有效 | 计划标准 |

二、绩效评价工作及组织实施情况

(一) 绩效评价目的

本次评价从项目产生的效果角度出发，力求从绩效的角度发现该项目中取得的成绩和产生的问题，优化财政支出管理改革，为下一步实施绩效预算奠定基础。具体目标如下：

1. 通过评价，了解 2017 年上海市北新泾监狱武警营区道路、下水道改造项目的基本情况，对项目背景、项目现状和项目目的做深入的研究和分析；

2. 通过评价，了解财政资金的拨付使用情况，考察项目绩效的实现情况；

3. 通过评价，发现项目在资金投入、组织管理、质量控制、监督

检查机制、后期投入使用及管理等各方面中存在的问题，并寻求解决方案。

（二）绩效评价原则及评价方法

1. 评价原则

（1）中立原则

财政支出绩效评价是客观评价，所有用来评价的指标均可量化，所有参与评价的单位和个人都必须遵循评价价值中立原则，即财政支出绩效评价结果，只取决于各单位的工作业绩的客观实际，而不取决于评价人的价值判断和个人意愿。评价结果不会因为评价人价值观念的不一致而有所不同。

（2）公平、公开、公正原则

从评价目标的设计、指标体系的研发及设计、数据填报、复核，专家评议等所有环节，都必须保证评价过程的公开性、程序的规范性和合理性，应及时发现并处理评价过程中的问题，以保证评价结果的准确、客观和科学。

（3）客观性原则

评价以数据为准绳，坚持客观评价。即由相关部门填报数据，项目组根据填报的数据，在进行汇总、分析、评价的基础上，独立开展评价，得出评价结果，并形成评价报告。

2. 评价指标体系

指标体系包括评价指标表和基础表两部分，评价指标表是评价的依据，基础表是支持评价的基础数据，由被评价单位负责填报。

3. 评价方法

（1）政策、文献研究法

通过研究、解读相关政策文献，来获取项目概况、绩效指标等有

用信息。

(2) 比较法

对于项目实施情况，采用目标比较法、历史动态比较法、横向比较法进行分析判断。

(3) 公众评判法

主要包括专家论证、问卷调查、访谈等，获得相关资料。

(4) 数据采集法

通过现场合规性检查、项目资料查阅，提取项目相关数据。

(5) 抽样复核法

对采集的数据信息，根据简单随机抽样的方法，按照不低于 20% 的比例进行抽样复核。

(6) 逻辑分析法

针对项目情况，进行绩效分析，提炼项目实施中的经验和不足，进而提出相关建议，保障今后类似项目的实施。

(三) 数据采集方法及过程

本次绩效评价数据包括定性和定量两种数据，定性数据主要通过实地考察、面对面访谈，问卷调研等社会调查的方式来采集。

定量数据的采集主要通过被评价单位填报数据和实地采集数据相结合的方式，形成数据采集两条线，有效保证数据的真实性和可靠性，此外，我们会对所有数据进行全面审核和复核，并对重要数据进行实地采集。

(四) 绩效评价实施过程

2018 年 5 月，项目组在前期调研的基础上，明确了评价的目的、方法、指标体系、评价标准、访谈方案等。在此之后，项目组经过了数据采集、问卷调查、访谈、数据分析和报告撰写等环节，顺利完成

了绩效评价工作。

绩效评价具体实施过程如下：

1. 前期调研：

2018年5月，项目组接受委托后，15天时间由北新泾监狱填写基础表，并反馈相关数据。

2. 访谈：

获取基础数据后10天内，针对武警营区道路、下水道项目开展情况、管理措施等进行访问和了解，访谈方式为电话访谈。最后项目组撰写了访谈报告（具体见附件3）。

3. 数据分析及撰写报告：

在前期工作基础上，项目组根据绩效评价的原理和规范，对采集的数据进行甄别、分析和评分，并提炼结论撰写报告，10天后在规定时间内上报委托方。

三、评价结论和绩效分析

（一）评价结论

1. 评价结果

运用由项目组设计的评价指标体及评分标准，通过数据采集、问卷调查及访谈，对上海市北新泾监狱武警营区道路、下水道改造项目绩效进行客观评价，最终评分综合得分为89.62分，评价等级属于“良”。其中，项目决策类指标权重10分，得8分，得分率为80%；项目管理类指标权重39分，得30.62分，得分率为78.51%；项目绩效类指标权重51分，得51分，得分率100%。各部分权重和绩效分值如下表3-1所示：

表 3-1 上海市北新泾监狱武警营区道路、下水道改造项目绩效得分表

| 评价指标 | 权重 | 业绩值 | 得分 |
|------------------|-----------|------------------------|--------------|
| A 项目决策 | 10 | —— | 8 |
| A1 项目立项 | 6 | —— | 6 |
| A11 立项依据充分性 | 3 | 项目符合国家、本市的相关规定，有立项政策依据 | 3 |
| A12 项目立项规范性 | 3 | 立项程序符合规定，立项规范 | 3 |
| A2 项目目标 | 4 | | 2 |
| A21 绩效目标合理性 | 2 | 有设置绩效目标，但绩效目标不合理 | 1 |
| A22 绩效指标明确性 | 2 | 绩效指标不明确 | 1 |
| B 项目管理 | 39 | —— | 30.62 |
| B1 投入管理 | 6 | —— | 3.62 |
| B11 预算执行率（%） | 4 | —— | 3.62 |
| B12 预算编制合理性 | 2 | 各子项目预算测算无明细 | 0 |
| B2 财务管理 | 7 | —— | 6 |
| B21 财务管理制度健全性 | 2 | 具有完整的财务管理制度 | 2 |
| B22 资金使用合规性 | 3 | 资金使用合规 | 3 |
| B23 财务监控有效性 | 2 | 财务监控不够有效 | 1 |
| B3 项目实施 | 26 | —— | 21 |
| B31 项目管理制度健全性 | 12 | —— | 12 |
| B311 政府采购管理制度健全性 | 3 | 制度健全 | 3 |
| B312 狱内施工管理制度健全性 | 3 | 制度健全 | 3 |

| 评价指标 | 权重 | 业绩值 | 得分 |
|------------------------|-----------|------------------|-----------|
| B313 招投标管理制度健全性 | 3 | 制度健全 | 3 |
| B314 建设项目管理制度健全性 | 3 | 制度健全 | 3 |
| B32 项目管理执行有效性 | 12 | —— | 8 |
| B321 政府采购管理制度执行有效性 | 3 | 有效执行 | 3 |
| B322 狱内施工管理制度执行有效性 | 3 | 有效执行 | 3 |
| B323 招投标管理制度执行有效性 | 3 | 执行不够有效 | 1 |
| B324 建设项目管理制度执行有效性 | 3 | 有效执行 | 1 |
| B33 合同执行情况 | 2 | 执行不够有效 | 1 |
| C 项目绩效 | 51 | —— | 51 |
| C1 项目产出 | 36 | —— | 36 |
| C11 营区内道路改造完成率 | 6 | 完成了道路的所有工程量的实施 | 6 |
| C12 营区内下水道改造完成率 | 6 | 完成了下水道的所有工程量的实施 | 6 |
| C13 营区内室内工程改造完成率 | 6 | 完成了室内工程的所有工程量的实施 | 6 |
| C14 营区内场地工程改造完成率 | 6 | 完成了场地工程的所有工程量的实施 | 6 |
| C15 营区内安装工程改造完成率 | 6 | 完成了安装工程所有工程量的实施 | 6 |
| C16 工程验收合格情况 | 6 | 验收合格 | 6 |
| C2 项目效益 | 15 | —— | 15 |
| C21 道路、下水道改善情况 | 3 | 情况良好 | 3 |
| C22 篮球场、足球场、浴室、卫生间改善情况 | 3 | 情况良好 | 3 |
| C23 长效管理机制健全性 | 2 | 机制健全 | 2 |
| C24 长效管理制度执行有效性 | 2 | 有效执行 | 2 |
| C25 监理人员到位情况 | 1 | 人员到位 | 1 |
| C26 安全事故发生情况 | 2 | 0次 | 2 |

| 评价指标 | 权重 | 业绩值 | 得分 |
|--------------|-----|------|-------|
| C27 受益人员满意情况 | 2 | 100% | 2 |
| 总分 | 100 | —— | 89.62 |

2. 主要绩效

经过评价，2017 年北新泾监狱武警营区道路、下水道改造项目整体处于绩效良好水平。具体来说：

在项目决策方面，上海市北新泾监狱武警营区道路、下水道改造项目的实施符合。项目立项有充分的政策依据，项目立项程序规范，但在项目绩效目标工作存在一定不足，绩效指标不明确。

在项目管理方面，本项目的 2017 年预算执行率为 90.14%。项目制定了健全的管理制度，包括合同管理制度、招投标管理制度等。项目管理制度执行上，该项目招投标管理制度执行不够有效。在资金使用合规性上，未存在资金出现问题情况，资金使用合规。在财务监控方面上，项目委托第三方针对项目的财务管理进行监督，监控有效。

在项目绩效方面，营区内道路、下水道、篮球场、足球场及浴室均按照实施计划完成施工，建设单位按照监理方完成项目整改，工程验收合格，室内环境质量达标，但是竣工验收不够及时。项目建设完成后，营区公正生活得到改善，长效管理机制健全性且执行有效，管理人员满意度为 100%。（详细得分表见附件 1）

（二）具体绩效分析

1. 项目决策

（1）A11 立项依据充分性 权重 2 分 得分 2 分

考察项目的立项是否有充分的文件及标准作为依据。项目组通过对项目主管部门领导的访谈、查阅相关的项目招投标文件得知，项目立项的依据主要包括：《监狱建设标准》（建标 139-2010）中“武

警用房建设项目及标准应按有关规定执行”，《上海市监狱管理局关于北新泾监狱武警营区道路、下水道改造项目立项的通知》（沪司狱通[2017]16号）中“现批准北新泾监狱武警营区道路、下水道改造项目立项，总预算为282万元。项目建设地点为：上海市吴北路8号”，项目立项符合国家、上海市相关规定，得满分。

(2) A12 项目立项规范性 权重 2 分 得分 2 分

考察项目立项是否规范，项目申请、设立的过程是否符合相关规定。根据《上海市监狱管理局关于北新泾监狱武警营区道路、下水道改造项目立项的通知》（沪司狱通[2017]16号），该项目按照规范的程序申请、立项，符合相关规定。并将该项目列入2017年市级财政预算支出。由上海市监狱管理局下达《上海市监狱管理局关于北新泾监狱武警营区道路、下水道改造项目立项的通知》后，项目开始实施，故项目提交的文件符合相关要求，项目立项规范，得满分。

(3) A21 绩效目标合理性 权重 2 分 得分 1 分

考察绩效目标的合理性，是否符合项目实际情况。根据项目组了解，本次评价的项目制定了绩效目标申报表，设置了相关绩效目标，包括道路、下水道改造，路面现浇钢砼，绿化建设标志标识等，但没有设置篮球场、足球场及浴室等工程目标，与项目目的不完全相符。工作目标未体现项目实施效益与效果，故根据评分标准，绩效目标设置合理，并与项目相关度高等条件不符合要求，故该指标得1分。

(4) A22 绩效指标明确性 权重 2 分 得分 1 分

依据绩效目标设定的绩效指标是否清晰、细化、可衡量等，用以反映和考核项目绩效目标与项目实施的相符情况。该项目制定绩效目标，并制定相应的绩效指标，如下表所示：

| 绩效目标 | 指标名称 | 指标目标值 |
|---------|--------------|-------|
| 投入和管理目标 | 重点支出安排率 | =100% |
| 产出目标 | 质量达标率 | =100% |
| 效果目标 | 社会公众或服务对象满意度 | =100% |
| 影响力目标 | 人员到位率 | =100% |

从上表可以看出，虽然项目单位将项目绩效目标细化分解为具体的绩效指标，并为各绩效指标设置了相应的指标值，但是分解的绩效指标与项目关联度较差，未与项目年度任务数或计划数对应，与预算确定的资金量也未匹配。该指标判断标准为 3 分，依据评分标准，综合考虑后，该指标实际得分为 1 分。

2. 项目管理

(1) B11 预算执行率 权重 4 分 得分 3.62 分

考察项目预算执行情况，根据《上海市监狱管理局关于北新泾监狱武警营区道路、下水道改造项目立项的通知》（沪司狱通[2017]16号），上海市北新泾监狱武警营区道路、下水道改造项目总预算为 282 万元，截至 2017 年底，实际支出金额为 254.95 万元，预算执行率为 90.41%，故根据评分标准，该指标得 3.62 分。

(2) B12 预算编制合理性 权重 2 分 得分 0 分

考察预算在编制时是否细化可衡量，明细依据是否合理。根据北新泾监狱填制的绩效目标申报表，项目预算编制只细化到建安费、设计费用和其他二类费用这一层面，各子项目没有编制预算明细，根据评分细则，该指标得 0 分。

(3) B21 财务管理制度健全性 权重 2 分 得分 2 分

考察项目单位是否为保障资金使用、规范运行等而具有或制定了必要的管理制度。上海市北新泾监狱局制定了《上海市北新泾监狱内部财务控制实施细则》，明确了预算管理、支付管理、财务核算和监

督管理等。对预算的编报流程、审定等进行规定，明确资金支付的审核流程，并要求进行财务核算和监督管理，提出对外的经费支付应以双方的经济合同为依据等。综上所述，上海市北新泾监狱具有完整的财务管理制度。故根据评分标准，该指标得满分。

(4) B22 资金使用合规性 权重 3 分 得分 3 分

考察工程项目资金使用是否符合相关财务管理制度的规定；资金拨付是否有完整审批程序和手续；是否存在截留、挤占、挪用、虚列支出等情况。根据项目组查账和调查了解，项目单位在 2017 年的支出中，不存在部分支出内容与项目内容不相符的情况，符合财务规定。故根据项目评分标准，该指标得满分。

(5) B23 财务管理监控有效性 权重 2 分 得分 1 分

考察财务管理监控情况，考察项目的财务制度是否有效执行，用以反映和考核财务管理制度对项目资金规范、安全运行的保障情况。根据项目组调查了解，项目单位在绩效目标申报表中明确了资金的使用计划和范围，在使用过程中严格按照单位内部的审批流程，并在使用后有必要的财务检查措施，根据评分细则，该指标得 1 分。

(6) B311 政府采购管理制度健全性 权重 3 分 得分 3 分

考察项目单位是否具有或指定相应的政府采购管理制度，该制度是否科学、合理、有依据。据项目组调查，上海市北新泾监狱已制定《上海市北新泾监狱内部财务控制实施细则》，其中第五章规定了政府采购规范细则，且该细则科学合理。故按照评分标准，该指标得满分。

(7) B312 施工管理制度健全性 权重 3 分 得分 3 分

考察项目单位是否具有或指定相应的施工管理制度，该制度是否科学、合理、有依据。据项目组调查，上海市北新泾监狱已制定《上

海市北新泾监狱加强狱内施工管理办法》，规定了所有狱内施工项目管理细则，且该办法科学合理。故按照评分标准，该指标得满分。

(8) B313 招投标管理制度健全性 权重 3 分 得分 3 分

考察项目单位是否具有或指定相应的招投标管理制度，该制度是否科学、合理、有依据。据项目组调查，上海市北新泾监狱已制定《上海市北新泾监建设工程招投标工作管理办法》，规定了上海市北新泾监狱管理辖内建设工程项目招投标工作，且该办法科学合理。故按照评分标准，该指标得满分。

(9) B314 建设项目管理制度健全性 权重 3 分 得分 3 分

考察项目单位是否具有或指定相应的建设项目管理制度，该制度是否科学、合理、有依据。据项目组调查，上海市北新泾监狱已制定《上海市北新泾监建设项目管理实施办法》，已规定上海市北新泾监狱所有建设项目管理细则，且该办法科学合理。故按照评分标准，该指标得满分。

(10) B321 政府采购管理制度执行有效性 权重 3 分 得分 3 分

考察项目进行政府采购过程中是否严格按照政府采购管理制度的规定执行。根据项目组调查了解，该项目在招投标过程中，严格按照《上海市北新泾监狱内部财务控制实施细则》中规定的政府采购管理细则执行，故按照评分标准，该指标得满分。

(11) B322 施工管理制度执行有效性 权重 3 分 得分 3 分

考察项目在施工过程中，是否严格按照规定对项目施工进行管理。由于监狱是特殊的施工地区，其施工安全需特别重视，根据项目组了解，项目单位在施工过程中严格按照《上海市北新泾监狱加强狱内施工管理办法》有关规定，对狱内施工进行安全管理，施工过程中未出现纰漏差错。因此根据评分标准，该指标得满分。

(12) B323 招投标管理制度执行有效性 权重 3 分 得分 1 分

考察项目招投标过程中，是否严格按照招投标管理制度对项目各环节招投标。根据《上海市北新泾教育建设工程招投标工作管理办法》中第二条：建设工程项目投资金额在 5 万元人民币以上的项目必须进行招投标程序。本项目中，项目施工合同金额为 208.01 万元，采用招投标的方式确认供应商；项目设计合同金额为 12 万元，采用自行委托的方式确认供应商；项目监理合同金额为 10.05 万元，采用自行委托的方式确认供应商。项目实施过程未严格按照招投标管理制度执行。根据评分标准，该指标得 1 分。

(13) B324 建设项目管理制度执行有效性 权重 3 分 得分 1 分

考察项目建设是否严格根据建设项目的标准及验收制度执行。根据项目组调查和了解，在项目过程中，从项目的准备工作，到项目招投标工作、合同签订再到费用支付过程中，均按照建设项目管理制度的标准执行。故根据评分标准，该指标得 1 分。

(14) B33 合同执行情况 权重 2 分 得分 1 分

考察项目单位签订合同以后，是否严格按照合同规定条款执行合同。根据项目组调查了解，项目单位与供应商签订合同以后，严格按照合同规定条款执行，但保险费合同中，合同未写明签订日期，根据评分标准，该指标得 1 分。

3. 项目绩效

(1) C11 营区内道路改造完成率 权重 6 分 得分 6 分

北新泾监狱局武警营区道路、下水道改造项目计划路面提高约 50cm，路面现浇钢砵。据项目组了解，项目单位按照项目实施计划及要求完成新做沥青混凝土路面 362.95 m²及安砌侧石 192.42m，于 12 月所有项目子工程全部完工，完成率 100%。因此，根据评分标准，

该指标得满分。

(2) C12 营区内下水道改造完成率 权重 6 分 得分 6 分

北新泾监狱武警营区道路、下水道改造项目针对下水道改造部分，计划完成雨水管敷设，砌砖窨井。项目在 12 月完工，根据竣工报告，项目单位按照项目实施计划及要求完成了雨水管敷设 120m，砖砌窨井 29 m²，并将排水体制从雨污合流改为雨污分流，均符合要求并验收合格，完成率 100%。因此，根据评分标准，该指标得满分。

(3) C13 营区内室内工程改造完成率 权重 6 分 得分 6 分

北新泾监狱武警营区道路、下水道改造项目针对室内更换套装门，对墙面地面铺贴瓷砖。项目在 12 月完工，根据竣工报告，项目单位按照项目实施计划及要求完成了室内改造的所有工程量的实施。其中，更换室内套装门 32.36 m²，墙面、地面铺贴瓷砖 226.65 m²并验收合格，完成率 100%。因此，根据评分标准，该指标得满分。

(4) C14 营区内场地工程改造完成率 权重 6 分 得分 6 分

北新泾监狱武警营区道路、下水道改造项目针对篮球场、足球场等训练场地部分，计划完成足球场、篮球场基础，并铺设塑胶面层。项目在 12 月完工，根据竣工报告，项目单位按照项目实施计划及要求完成了场地工程的所有项目。其中平整足球场、篮球场场地 2997 m²，并铺设塑胶面层 1964.9 m²，符合要求并验收合格，完成率 100%。因此，根据评分标准，该指标得满分。

(5) C15 营区内安装工程改造完成率 权重 6 分 得分 6 分

北新泾监狱武警营区道路、下水道改造项目针对安装工程部分，计划完成围墙顶部安装照明灯具，篮球场安装一般路灯。项目在 12 月完工，根据竣工报告，项目单位按照项目实施计划及要求完成了围墙拆除 375 m²和围墙墙顶安装照明灯具的所有工程量的实施，均符合

要求并验收合格，完成率 100%。因此，根据评分标准，该指标得满分。

(7) C16 竣工验收合格情况 权重 6 分 得分 6 分

北新泾监狱武警营区道路、下水道改造项目实际于 2017 年 10 月 9 日开工，12 月 12 日完成验收。工程改造全部合格，并验收通过。因此，根据评分标准，该指标得满分。

(8) C21 道路、下水道改造情况 权重 3 分 得分 3 分

武警营区道路、下水道改造后，路面抬升、沥青混凝土路面施工、雨水管安装、新砌窖井等全部完成。根据与营区内指导员和监狱总务科访谈以及实地调查了解到，截止到项目评价时间，路面情况良好，下水道排水功能畅通。因此，根据评分标准，该指标得满分。

(9) C22 篮球场、足球场、浴室改善情况 权重 3 分 得分 3 分

营区篮球场、足球场、浴室改善后，篮球场、足球场基础设施安装完毕，铺设塑胶面层，浴室内更换供暖系统等全部完成。根据对营区内武警战士的随机访谈了解到，截止到项目评价时间，篮球场、足球场基础设施情况良好，浴室供暖功能使用方便。因此，根据评分标准，该指标得满分。

(10) C23 长效管理机制健全性 权重 2 分 得分 2 分

北新泾监狱明确对项目实施情况进行监督，包括对项目组、施工单位、项目经费使用情况等均有要求；同时，通过规范组织内部管理，明确工作流程，加强内部管理和风险控制。加强项目竣工后的质量管理，并确定了相关的档案管理制度或办法、资产管理制度或办法，从而保障房屋建筑物及设备后期保养及使用效果，长效管理制度健全完善。因此，该指标得满分。

(11) C24 长效管理制度执行有效性 权重 2 分 得分 2 分

北新泾监狱落实项目管理人员责任制。项目单位制定《上海市北新泾监狱建设项目管理实施办法》，其中第五条明确了分工责任，第十二条从制度上明确了对长效管理制度进行执行，同时北新泾监狱委托学院后勤处会项目进行负责人制，及时对项目进行管制与监督；明确对项目实施单位的安全生产责任，确保施工安全。本项目施工合同中按国家相关规定确定工程质量保修期，对后续工程出现的质量问题进行及时修缮与维护。此外，项目单位为工程质量投入千分之二的保费，长效管理制度有效执行，因此，该指标得满分。

(12) C25 监理人员到位情况 权重 1分 得分 1分

考察项目工程实施过程中，按照相关的文件及合同规定监理人员是否配备到位。根据项目组调查了解，该项目在施工期间，根据建设合同约定建设方项目监理应到达现场 120 天，实到 120 天，缺席 0 天。故按照评分标准，该指标得满分。

(13) C26 安全事故发生情况 权重 2分 得分 2分

考察项目工程实施过程中，是否发生过安全事故。根据项目组调查了解，该项目在施工过程中，并未发生安全事故。根据评分标准，该指标得满分。

(14) C27 受益人员满意情况 权重 2分 得分 2分

考察项目受益方管理人员对施工过程和施工效果的满意情况。由于评价的局限性和武警营区的特殊性，项目组只能通过现场访谈的方式对营区内武警管理人员进行满意度情况的了解。根据访谈情况，管理人员与施工方在施工过程中沟通有效，施工方协助营区与周边居民协调，解决了居民与营区之间因围墙改造而产生的矛盾；施工方在施工过程中尽量照顾战士作息习惯，在施工过程中每天中午停工一个半小时左右方便战士午休；竣工后工程效果良好。因此营区管理人员对施

工方满意度为 100%。（访谈记录见附件 3）

四、主要经验及做法、存在的问题和建议

（一）主要经验及做法

1. 各项工程完成情况较好，改善了武警战士工作生活环境

根据项目组了解，项目计划实施内容包括武警营区道路、下水道改造项目，改造面积 6670 平方米，主要内容有（1）拆除工程；（2）路面抬高约 50cm；（3）路面现浇钢砼；（4）下水道排设，地下管线移位；（5）绿化建设，标志标识等，项目工程均按照计划建设完工，各项工程完成情况较好，并按照相关规定通过验收。其次，根据对营区内指导员和监狱总务科科长访谈的情况，道路状况得到一定的改善，下水道排水畅通，篮球场、足球场设施改善，浴室供暖系统改善，保障战士正常的生活和工作，提供一个优质的生活与训练环境。

2. 管理制度齐全，保障项目实施有效进行

根据项目组调查资料，项目单位已制定《上海市北新泾监狱内部财务控制实施细则》、《上海市北新泾监狱加强狱内施工管理办法》、《上海市北新泾监建设工程招投标工作管理办法》、《上海市北新泾监建设项目管理实施办法》等多项管理办法，能够对项目实施过程全面有效的监督管理，保障了项目实施过程中的效率。

（二）存在的问题

1. 项目申报未梳理绩效目标，项目开展缺少明确目标

绩效目标是对项目整体目标的分解和细化，为项目提供一个客观的评价标准，便于主管部门和项目单位对项目进行管理。该项目在项

目申报时，未梳理相应绩效目标，项目进展中缺少明确的目标，使得施工过程中缺乏可参照的评价标准，不能很好的对项目绩效进行客观地讨论、监督和衡量。

2. 预算编制不够合理，预算管理水平有待提高。

项目单位仅把预算分为工程费、设计费以及其他二类费用三项，各项费用并未编制明细。在执行过程中可能产生实际支出与预算金额产生偏差的情况，预算编制合理性有待进一步提高。

3. 管理制度执行不到位，质量控制存在风险

根据项目组调查了解，项目在执行过程中，招标程序、合同管理及工程进度管理都存在缺失，具体情况如下：（1）按照《上海市北新泾监狱建设工程招标投标工作管理办法》第二条规定：建设工程投资金额在500万元人民币以上的项目必须进行招标投标程序，工程设计方应采用招标投标的方式确认供应商。在实际过程中，项目单位采用自行委托的方式确认工程设计的供应商，未按照招标投标管理办法规定执行，在供应商的选择方面未经过必要程序。（2）本项目涉及合同中，除保险费用外的合同条款健全，执行有效。而在工程保险合同中，双方在签订合同后未注明签订日期，可能对合同条款的执行有效带来风险。（3）根据项目组访谈和查阅材料了解，该项目委托上海临河建设有限公司为工程施工方，并制定了项目施工计划，明确项目建设工期。计划施工日期为2017年8月1日，竣工日期为11月28日。本项目在2017年计划工期为120天，规定开工日为10月9日，实际开工时期为8月1日，早于规定开工时间69天，项目组核对了相关材料，发现施工方虽然制定了详细的施工计划，但在实际执行中，施工方并未严格执行。

（三）建议及改进措施

1. 梳理绩效目标，提高财政支出预算管理水平

随着上海市财政预算绩效管理的推进，财政部门对主管部门的预算绩效管理要求在逐步提高，填报绩效目标是即使财政部门加强项目预算管理的重要措施，也是项目单位加强项目科学管理的有效方法，有利于项目前期目标具体化，提高项目的实施质量管理。在今后工作中，上海市北新泾监狱应根据绩效目标申报要求，在进行项目申报时要对项目的整体目标进行分解和细化，梳理出项目的绩效目标，为项目提供一个客观的评价标准，便于对项目绩效进行客观地讨论、监督和衡量。

2. 加强前期准备工作，精细化编制预算。

建议以后年度同类型项目，应在先确定工程概算的基础上，合理测算项目预算；二类费用的取费标准，应当按照往年工程项目执行情况合理调整，以提高财政资金使用效率。

3. 加强管理制度监管，确保管理制度有效执行。

建议项目单位加强管理制度监管，具体建议如下：（1）建议项目单位加强项目招投标管理，严格按照本单位所指定的《上海市北新泾监狱建设工程招投标工作管理办法》对项目单位供应商进行确认，保证项目经费使用的公正性，确保招标投标活动的公开、公平、公正和诚实守信原则。（2）建议单位以后实施同类型项目时，严格按照相关合同管理制度执行，明确合同签订日期，建立健全相应的监督检查机制，定期对合同的执行、资金的支付进行监督。（3）建议项目单位在以后年度做类似工程项目时，制定完善的项目实施计划，做好项目前期准备工作，明确项目实施各阶段的时间点或者实施时间段。并将招投标流程、项目报建、合同签订、供应商确定等因素考虑在内，以及

进行必要流程所需要的时间，制定合理可行的实施计划，有效控制项目实施进度。在碰到特殊情况需延迟实施时，应根据实际情况及时调整计划，确保项目顺利实施。

附件 1. 2017 年北新泾监狱武警营区道路、下水道改造项目绩效指标综合表

| 评价指标 | 权重 | 指标解释/公式 | 评分标准 | 数据来源 | 目标值 | 业绩值 | 得分 |
|-------------|----|-----------------------------------|--|--------------|-----|------|----|
| A 项目决策 | 10 | —— | —— | —— | | | 8 |
| A1 项目立项 | 6 | —— | —— | —— | | | 6 |
| A11 立项依据充分性 | 3 | 考察本项目是否有充分的立项依据，是否符合北新泾监狱的相关制度规定。 | 项目立项符合等法规条例规定，得 2 分；否则不得分。 | 相关法律法规 | 充分 | 充分 | 3 |
| A12 项目立项规范性 | 3 | 考察本项目立项是否规范，项目申请、设立的过程是否符合相关规定。 | ① 项目按照规定的程序申请设立，得 1 分； ② 所提交的文件和材料符合相关要求，得 1 分； | 项目立项文件 | 规范 | 规范 | 3 |
| A2 项目目标 | 4 | —— | —— | —— | —— | —— | 2 |
| A21 绩效目标合理性 | 2 | 考察绩效目标的设定是否依据充分，是否符合项目实际情况。 | ① 项目单位已填报绩效目标申报表，得 1 分，如果项目单位未填报绩效目标申报表但有年度工作计 | 绩效目标申报表、政策文件 | 合理 | 不够合理 | 1 |

| 评价指标 | 权重 | 指标解释/公式 | 评分标准 | 数据来源 | 目标值 | 业绩值 | 得分 |
|----------------|-----------|--|---|--------------|------|--------|--------------|
| | | | 划, 则得 0.5 分; ② 项目预期产出效益和效果符合正常的业绩水平, 得 0.5 分; ③ 绩效目标与相应预算关联度高, 得 0.5 分。 | | | | |
| A22 绩效指标明确性 | 2 | 考察绩效指标的明确性, 是否清晰、细化、可衡量。 | ① 将项目绩效目标细化分解为具体的绩效指标, 得 0.5 分; ② 绩效指标清晰、可衡量, 得 0.5 分; ③ 项目年度计划相对应、符合正常业绩水平, 得 1 分。 | 绩效目标申报表、政策文件 | 明确 | 不够明确 | 1 |
| B 项目管理 | 39 | --- | --- | --- | --- | --- | 30.62 |
| B1 投入管理 | 6 | --- | --- | --- | --- | --- | 3.62 |
| B11 预算执行率 | 4 | 考察项目使用财政预算资金的执行进度。财政资金预算执行率= (财政资金实际支出数/财政资金预算数) | 此项指标以 100% 为满分, 每降低一个百分点, 扣权重分的 1%, 指标低于 70%, 不得分。 | 财务资料相关文件 | 100% | 90.41% | 3.62 |

| 评价指标 | 权重 | 指标解释/公式 | 评分标准 | 数据来源 | 目标值 | 业绩值 | 得分 |
|----------------|----------|---|--|------------|-----|------|----------|
| | | *100%。 | | | | | |
| B12 预算编制合理性 | 2 | 考察预算在编制时是否细化可衡量，明细依据是否合理。 | ① 项目预算编制细化至各个子项目，得1分； ② 各个子项目预算编制有预算测算明细，得0.5分； ③ 各个子项目预算编制明细依据科学合理，单价符合政策要求或行业标准，得0.5分。 | 预算编制资料 | 合理 | 不够合理 | 0 |
| B2 财务管理 | 7 | —— | —— | —— | —— | —— | 6 |
| B21 财务管理制度健全性 | 2 | 考察项目单位预算、收入及支出管理制度是否健全、完善，制度是否符合相关法律法规。 | ① 项目单位已制定或具有相应的预算、收入及支出制度或管理办法，且制度或管理办法完整、科学、合理，得1.5分，每 | 项目单位预算管理制度 | 健全 | 健全 | 2 |

| 评价指标 | 权重 | 指标解释/公式 | 评分标准 | 数据来源 | 目标值 | 业绩值 | 得分 |
|-------------|----|---|---|------|-----|-----|----|
| | | | <p>缺少一项制度扣 0.5 分；</p> <p>② 有关预算、收入及支出的制度或管理办法符合财务会计制度的规定，得 1.5 分，每存在一项不符合相关法律法规，扣 0.5 分。</p> | | | | |
| B22 资金使用合规性 | 3 | 考察项目资金使用是否符合相关财务管理制度的规定；资金拨付是否有完整审批程序和手续，是否存在截留、挤占、挪用、虚列支等情况。 | <p>① 资金使用合规，得 1 分；</p> <p>② 不存在截留、挤占、挪用、虚列支等情况，得 2 分；</p> <p>③ 若资金拨付过程中存在截留、挤占、挪用、虚列支等情况中任何一种，则该项指标不得分。</p> | 记账凭证 | 合规 | 合规 | 3 |

| 评价指标 | 权重 | 指标解释/公式 | 评分标准 | 数据来源 | 目标值 | 业绩值 | 得分 |
|-------------------|-----------|---|---|------|-----|-----|-----------|
| B23 财务监控 有效性 | 2 | 考察项目单位在资金使用过程中是否明确资金使用范围且制定资金使用计划，资金使用过程中审批流程执行是否有效，资金使用后是否有相关审计或绩效评价的财务监控。 | ① 项目单位对资金使用明确使用范围且制定资金使用计划，得 0.5 分； ② 资金使用过程中严格按照单位内部审批流程执行，得 1 分； ③ 资金使用后有相关审计或绩效评价等必要的财务检查措施，得 0.5 分； ④ 若资金拨付过程中存在截留、挤占、挪用、虚列支等情况中任何一种，则该项指标不得分。 | 相关文件 | 有效 | 有效 | 1 |
| B3 项目实施 | 26 | —— | —— | —— | —— | —— | 21 |
| B31 项目管理 制度健全性 | 12 | —— | —— | —— | —— | —— | 12 |

| 评价指标 | 权重 | 指标解释/公式 | 评分标准 | 数据来源 | 目标值 | 业绩值 | 得分 |
|------------------|----|--|---|----------|-----|-----|----|
| B311 政府采购管理制度健全性 | 3 | 考察项目单位是否已制定或具有政府采购管理制度，制度内容是否完整、科学、合理。 | 项目单位已制定或具有政府采购管理制度，且制度内容完整、科学、合理，得3分；否则不得分。 | 政府采购管理制度 | 健全 | 健全 | 3 |
| B312 施工管理制度健全性 | 3 | 考察项目单位是否已制定或具有固定施工管理制度，制度内容是否完整、科学、合理。 | 项目单位已制定或具有施工管理制度，且制度内容完整、科学、合理，得3分；否则不得分。 | 施工管理制度 | 健全 | 健全 | 3 |
| B313 招投标管理制度健全性 | 3 | 考察项目单位是否已制定或具有招投标管理制度，制度内容是否完整、科学、合理。 | 项目单位已制定或具有招投标管理制度，且制度内容完整、科学、合理，得3分；否则不得分。 | 招投标管理制度 | 健全 | 健全 | 3 |
| B314 建设项目管理制度健全性 | 3 | 考察项目单位是否已制定或具有建设项目管理制度，制度内容是否完整、科学、合理。 | 项目单位已制定或具有建设项目管理制度，且制度内容完整、科学、合理，得3分；否则不得分。 | 建设项目管理制度 | 健全 | 健全 | 3 |

| 评价指标 | 权重 | 指标解释/公式 | 评分标准 | 数据来源 | 目标值 | 业绩值 | 得分 |
|--------------------|----|-----------------------|--|----------|-----|--------|----|
| | | 合理。 | | | | | |
| B32 项目管理制度执行有效性 | 12 | —— | —— | —— | —— | —— | 8 |
| B321 政府采购管理制度执行有效性 | 3 | 考察项目单位政府采购管理制度执行是否有效。 | 项目单位政府采购管理制度执行有效，得3分；采购原则、采购执行、采购范围等条例每有一项不按规定执行扣1分。 | 政府采购管理制度 | 有效 | 执行有效 | 3 |
| B322 施工管理制度执行有效性 | 3 | 考察项目单位施工管理制度执行是否有效。 | 项目单位施工管理制度执行有效，得3分；管理流程、人员车辆管理、现场管理等每有一项不按规定执行扣1分。 | 施工管理制度 | 有效 | 执行有效 | 3 |
| B323 招投标管理制度执行有效性 | 3 | 考察项目单位招投标管理制度执行是否有效。 | 项目单位招投标管理制度执行有效，得3分；招标、投标、中标、开标等每有一项不按规定执行扣1分。 | 招投标管理制度 | 有效 | 执行不够有效 | 1 |
| B324 建设项目管理制度执行有效性 | 3 | 考察项目单位建设项目管理制度 | 项目单位建设项目管理制度执行有效，得3分； | 建设项目管理制度 | 有效 | 执行不够有效 | 1 |

| 评价指标 | 权重 | 指标解释/公式 | 评分标准 | 数据来源 | 目标值 | 业绩值 | 得分 |
|----------------|-----------|-------------------|--|--------|------|--------|-----------|
| | | 执行是否有效。 | 项目准备工作、招投标、合同签订、费用支出、监督管理等条例每有一项不按规定执行扣 1、分。 | | | | |
| B33 合同执行情况 | 2 | 考察项目单位合同条款执行是否有效。 | ① 合同中明确了双方名称、标的、数量、质量、价款或报酬、履约期限地点和方式、违约责任以及解决争议的方法，得 1 分，缺失一项扣 0.5 分，扣完为止； ② 根据合同要求拨付资金、执行违约条款等，得 1 分。 | 相关合同文件 | 执行有效 | 执行不够有效 | 1 |
| C 项目绩效 | 51 | —— | —— | —— | —— | —— | 51 |
| C1 项目产出 | 36 | —— | —— | —— | —— | —— | 36 |
| C11 营区内道路改造完成率 | 6 | 考察当年营区内道路改造完成率。 | 项目施工按照计划路面提高约 50cm，路面现浇钢砣，得满分；每少一项扣 3 分。 | 项目竣工报告 | 全部完成 | 全部完成 | 6 |

| 评价指标 | 权重 | 指标解释/公式 | 评分标准 | 数据来源 | 目标值 | 业绩值 | 得分 |
|------------------|----|-------------------|---|--------|------|--------|----|
| C12 营区内下水道改造完成率 | 6 | 考察当年营区内下水道改造完成率。 | 项目施工按照计划完成雨水管敷设、砌砖窖井，得满分；每少一项扣2分。 | 项目竣工报告 | 全部完成 | 全部完成 | 6 |
| C13 营区内室内工程改造完成率 | 6 | 考察当年营区内室内工程改造完成率。 | 项目施工按照计划针对室内更换套装门、对墙面地面铺贴瓷砖，得满分；每少一项扣2分。 | 项目竣工报告 | 全部完成 | 全部完成 | 6 |
| C14 营区内场地工程改造完成率 | 6 | 考察当年营区内场地工程改造完成率。 | 项目施工按照计划完成篮球场、足球场基础，铺设塑胶面层得满分；每少一项扣2分。 | 项目竣工报告 | 全部完成 | 全部完成 | 6 |
| C15 营区内安装工程改造完成率 | 6 | 考察当年营区内安装工程改造完成率。 | 项目施工按照计划完成围墙顶部安装照明灯具，篮球场安装一般路灯，得满分；每少一项扣2分。 | 项目竣工报告 | 全部完成 | 全部完成 | 6 |
| C16 工程验收合格情况 | 6 | 考察项目工程竣工以后验收情况 | 道路、下水道、室内工程、场地工程、安装工程全部验收合格，得满分；每有一项严格不合格，扣1分，扣完为止。 | 项目竣工报告 | 验收合格 | 全部验收合格 | 6 |
| C2 项目效益 | 15 | —— | —— | —— | —— | —— | 15 |

| 评价指标 | 权重 | 指标解释/公式 | 评分标准 | 数据来源 | 目标值 | 业绩值 | 得分 |
|-----------------------|----|-----------------------------------|--|---------|------|--------|----|
| C21 道路、下水道改善情况 | 3 | 考察道路、下水道改善情况。 | ① 道路、下水道工程按计划完成,得1.5分; ② 道路情况良好,下水道未发生堵塞情况,得1.5分。 | 基础数据采集表 | 情况良好 | 改善情况良好 | 3 |
| C22 篮球场、足球场及浴室卫生间改善情况 | 3 | 考察篮球场、足球场及浴室卫生间改善情况。 | ① 篮球场、足球场、浴室改善按计划完成,得1.5分; ② 篮球场、足球场改善后设施情况良好、浴室供暖系统良好,得1.5分。 | 基础数据采集表 | 情况良好 | 改善情况良好 | 3 |
| C23 长效管理机制健全性 | 2 | 考察项目单位或后续责任单位对于项目工程的后续长效管理制度进行制定。 | ①建立长效管理制度,得1分,②制度合理且完整得1分。 | 管理制度 | 健全 | 健全 | 2 |
| C24 长效管理机制执行有效性 | 2 | 考察项目长效管理制度是否得到有效的执行。 | 项目长效管理制度执行有效,得满分,否则不得分。 | 管理制度 | 执行有效 | 执行有效 | 2 |

| 评价指标 | 权重 | 指标解释/公式 | 评分标准 | 数据来源 | 目标值 | 业绩值 | 得分 |
|---------------|------------|----------------------------------|--|-------------|------|---------|--------------|
| C25 监理人员到位情况 | 1 | 考察项目工程实施过程中，监理人员是否按照相关的文件及合同规定到位 | 此项指标以按照投标文件以及合同约定为准，监理人员按照约定到位，得满分；否则，不得分。 | 工程监理记录、监理合同 | 配备齐全 | 配备齐全 | 1 |
| C26 安全事故发生情况 | 2 | 考察项目实施过程中，安全事故发生次数。 | 以0次为满分；发生1次或以上，不得分。 | 基础表采集 | 0次 | 发生0次 | 2 |
| C27 受益人员满意情况。 | 2 | 考察项目受益群体中市民对项目实施和效果的满意情况。 | 此项指标以现场访谈的结果为标准，满意度100%为满分，每降低1个百分点，扣除权重的百分之一。 | 访谈记录、基础表采集 | 100% | 满意度100% | 2 |
| 绩效总分 | 100 | —— | —— | —— | —— | —— | 89.62 |

附件 2.

营区受益人员访谈提纲

1. 请问，在项目的施工过程中，是否出现了阻碍施工的意外情况？
2. 在施工过程中，是否出现过安全事故？
3. 如果满分为 100，营区对施工方的服务态度如何打分？
4. 施工完工后，道路是否出现过地面开裂等质量情况？
5. 施工完工后，下水道是否出现过堵塞等质量情况？
6. 如果满分为 100，营区对浴室供暖系统的满意度如何打分？
7. 战士对篮球场、足球场的场地设施更新后的效果反响如何？

附件 3. 基础表

安全事故发生情况表

| 序号 | 1 | 2 | 3 | 4 | 5 |
|----------|---|---|---|---|---|
| 安全事故发生情况 | | | | | |

受益方满意度情况表

| 序号 | 1 | 2 | 3 | 4 | 5 |
|----------------|------|------------|--------|----------|------|
| 内容 | 施工服务 | 道路、下水道改造效果 | 场地铺设效果 | 浴室系统更新效果 | 施工进度 |
| 分值 (满分 100) | | | | | |

附件 4. 工作底稿

A11 “立项依据充分性”底稿

绩效项目名称：上海市北新泾监狱武警营区道路、下水道改造项目

项目实施部门：上海市北新泾监狱

| | |
|------|--|
| 指标解释 | 考察项目立项是否有充分的依据，是否符合国家、上海市的相关规定，是否与项目实施单位职责密切相关 |
| 指标权重 | 指标权重：3 |
| | 指标权重设定的依据、理由：项目立项的充分性是从源头考察项目的合理性和项目存在的价值，该指标非常重要 |
| 评价标准 | 指标标杆值：各项依据非常充分 |
| | 指标标杆值依据：项目的定位、规模和支持方式明确、依据充分，符合相关法规或政策规定，且合理可行 |
| | 指标评分细则：项目立项符合等法规条例规定，得 2 分；否则不得分。 |
| 数据来源 | 相关法律法规 |
| 评价结果 | 指标评分计算过程及依据：项目组通过对项目主管部门领导的访谈、查阅相关的项目招投标文件得知，项目立项的依据主要包括：《监狱建设标准》（建标 139-2010）中“武警用房建设项目及标准应按有关规定执行”，《上海市监狱管理局关于北新泾监狱武警营区道路、下水道改造项目立项的通知》（沪司狱通[2017]16号）中“现批准北新泾监狱武警营区道路、下水道改造项目立项，总预算为 282 万元。项目建设地点为：上海市吴北路 8 号”，项目立项符合国家、上海市相关规定。 |
| | 指标得分：3 |

A12 “项目立项规范性”底稿

绩效项目名称：上海市北新泾监狱武警营区道路、下水道改造项目

项目实施部门：上海市北新泾监狱

| | |
|------|--|
| 指标解释 | 考察项目立项是否规范，项目申请、设立的过程是否符合相关规定 |
| 指标权重 | 指标权重：3 |
| | 指标权重设定的依据、理由：反映项目立项是否合理，是重要的项目立项考核指标 |
| 评价标准 | 指标标杆值：立项程序符合规定，有相关立项文件及材料 |
| | 指标标杆值依据：预算绩效管理要求 |
| | 指标评分细则：①项目按照规定的程序申请设立，得1分； ②所提交的文件和材料符合相关要求，得1分； |
| 数据来源 | 项目立项文件 |
| 评价结果 | 指标评分计算过程及依据：根据《上海市监狱管理局关于北新泾监狱武警营区道路、下水道改造项目立项的通知》（沪司狱通[2017]16号），该项目按照规范的程序申请、立项，符合相关规定。并将该项目列入2017年市级财政预算支出。由上海市监狱管理局下达《上海市监狱管理局关于北新泾监狱武警营区道路、下水道改造项目立项的通知》后，项目开始实施，故项目提交的文件符合相关要求，项目立项规范。 |
| | 指标得分：3 |

A21 “绩效目标合理性”底稿

绩效项目名称：上海市北新泾监狱武警营区道路、下水道改造项目

项目实施部门：上海市北新泾监狱

| | |
|------|---|
| 指标解释 | 考察绩效目标的设定是否依据充分，是否符合项目实际情况。 |
| 指标权重 | 指标权重：2 |
| | 指标权重设定的依据、理由：反映项目绩效目标设置是否合理，是重要的项目立项考核指标 |
| 评价标准 | 指标标杆值：绩效目标设置科学合理，与项目内容符合 |
| | 指标标杆值依据：预算绩效管理要求 |
| | 指标评分细则：①项目单位已填报绩效目标申报表，得1分，如果项目单位未填报绩效目标申报表但有年度工作计划，则得0.5分；②项目预期产出效益和效果符合正常的业绩水平，得0.5分；③绩效目标与相应预算关联度高，得0.5分。 |
| 数据来源 | 绩效目标申报表、政策文件 |
| 评价结果 | 指标评分计算过程及依据：本次评价的项目制定了绩效目标申报表，设置了相关绩效目标，包括道路、下水道改造，路面现浇钢砼，绿化建设标志标识等，但没有设置篮球场、足球场及浴室等工程目标，与项目目的不完全相符。工作目标未体现项目实施效益与效果。 |
| | 指标得分：1 |

A22 “绩效指标明确性”底稿

绩效项目名称：上海市北新泾监狱武警营区道路、下水道改造项目

项目实施部门：上海市北新泾监狱

| | |
|------|---|
| 指标解释 | 考察绩效目标设定是否清晰、细化、可衡量 |
| 指标权重 | <p>指标权重：2</p> <p>指标权重设定的依据、理由：反映项目绩效目标设置是否合理，是重要的项目立项考核指标</p> |
| 评价标准 | <p>指标标杆值：所有绩效目标设置明确，目标清晰、细化、可衡量</p> <p>指标标杆值依据：预算绩效管理要求</p> <p>指标评分细则：①将项目绩效目标细化分解为具体的绩效指标，得0.5分；②绩效指标清晰、可衡量，得0.5分；③项目年度计划相对应、符合正常业绩水平，得1分。</p> |
| 数据来源 | 绩效目标申报表、政策文件 |
| 评价结果 | <p>指标评分计算过程及依据：项目单位将项目绩效目标细化分解为具体的绩效指标，并为各绩效指标设置了相应的指标值，但是分解的绩效指标与项目关联度较差，未与项目年度任务数或计划数对应，与预算确定的资金量也未匹配。</p> <p>指标得分：1</p> |

B11 “预算执行率”底稿

绩效项目名称：上海市北新泾监狱武警营区道路、下水道改造项目

项目实施部门：上海市北新泾监狱

| | |
|------|--|
| 指标解释 | 考察项目使用财政预算资金的执行进度。财政资金预算执行率=（财政资金实际支出数/财政资金预算数）*100%。 |
| 指标权重 | 指标权重：4 |
| | 指标权重设定的依据、理由：财政预算执行率反映财政预算编制的科学性和执行情况 |
| 评价标准 | 指标标杆值：100% |
| | 指标标杆值依据：财政预算的基本要求 |
| | 指标评分细则：此项指标以100%为满分，每降低一个百分点，扣权重分的1%，指标低于70%，不得分。 |
| 数据来源 | 财务资料相关文件 |
| 评价结果 | 指标评分计算过程及依据：根据《上海市监狱管理局关于北新泾监狱武警营区道路、下水道改造项目立项的通知》（沪司狱通[2017]16号），上海市北新泾监狱武警营区道路、下水道改造项目总预算为282万元，截至2017年底，实际支出金额为254.95万元，预算执行率为90.41%。 |
| | 指标得分：3.62 |

B12 预算编制合理性 底稿

绩效项目名称：上海市北新泾监狱武警营区道路、下水道改造项目

项目实施部门：上海市北新泾监狱

| | |
|------|--|
| 指标解释 | 考察预算在编制时是否细化可衡量，明细依据是否合理。 |
| 指标权重 | 指标权重：2分 |
| | 指标权重设定的依据、理由：预算编制合理性反映财政预算编制的科学性和可执行性。 |
| 评价标准 | 指标标杆值：预算编制充分明确 |
| | 指标标杆值依据：通用标准 |
| | 指标评分细则：①项目预算编制细化至各个子项目，得1分；②各个子项目预算编制有预算测算明细，得1分；③各个子项目预算编制明细依据科学合理，单价符合政策要求或行业标准，得1分。 |
| 数据来源 | 预算编制资料 |
| 评价结果 | 指标评分计算过程及依据：根据北新泾监狱填制的绩效目标申报表，项目预算编制只细化到建安费、设计费用和其他二类费用这一层面，各子项目没有编制预算明细。 |
| | 指标得分：0分 |

B21 “财务管理制度健全性” 底稿

绩效项目名称：上海市北新泾监狱武警营区道路、下水道改造项目

项目实施部门：上海市北新泾监狱

| | |
|------|--|
| 指标解释 | 考察项目单位预算、收入及支出管理制度是否健全、完善，制度是否符合相关法律法规。 |
| 指标权重 | 指标权重：2 指标权重设定的依据、理由：财务管理制度是否健全反应了项目财务管理过程是否科学规范 |
| 评价标准 | 指标标杆值：财务管理制度健全 指标标杆值依据：项目管理的基本要求 指标评分细则：①项目单位已制定或具有相应的预算、收入及支出制度或管理办法，且制度或管理办法完整、科学、合理，得 1.5 分，每缺少一项制度扣 0.5 分；②有关预算、收入及支出的制度或管理办法符合财务会计制度的规定，得 1.5 分，③每存在一项不符合相关法律法规，扣 0.5 分 |
| 数据来源 | 项目单位预算管理制度 |
| 评价结果 | 指标评分计算过程及依据：上海市北新泾监狱局制定了《上海市北新泾监狱内部财务控制实施细则》，明确了预算管理、支付管理、财务核算和监督管理等。对预算的编报流程、审定等进行规定，明确资金支付的审核流程，并要求进行财务核算和监督管理，提出对外的经费支付应以双方的经济合同为依据等。综上所述，上海市北新泾监狱具有完整的财务管理制度。 指标得分：2 |

B22 “资金使用合规性” 底稿

绩效项目名称：上海市北新泾监狱武警营区道路、下水道改造项目

项目实施部门：上海市北新泾监狱

| | |
|------|---|
| 指标解释 | 考察项目资金使用是否符合相关财务管理制度的规定；资金拨付是否有完整审批程序和手续；是否符合项目预算批复或合同规定的用途；是否存在截留、挤占、挪用、虚列支出等情况 |
| 指标权重 | 指标权重：3 |
| | 指标权重设定的依据、理由：项目资金的使用是否符合规定 |
| 评价标准 | 指标标杆值：资金使用合规 |
| | 指标标杆值依据：财政资金使用的基本要求 |
| | 指标评分细则：①项目资金使用合规，得1分；②不存在截留、挤占、挪用、虚列支等情况，得2分；③若资金拨付过程中存在截留、挤占、挪用、虚列支等情况中任何一种，则该项指标不得分 |
| 数据来源 | 记账凭证 |
| 评价结果 | 指标评分计算过程及依据：项目组检查了本项目支出的记账凭证，项目资金使用严格按照北新泾监狱财务管理制度执行，未发现截留、挤占、挪用、虚列支出等情况，因此该指标得满分。 |
| | 指标得分：3 |

B23 “财务监控有效性” 底稿

绩效项目名称：上海市北新泾监狱武警营区道路、下水道改造项目

项目实施部门：上海市北新泾监狱

| | |
|------|--|
| 指标解释 | 考察项目单位在资金使用过程中是否明确资金使用范围且制定资金使用计划，资金使用过程中审批流程执行是否有效，资金使用后是否有相关审计或绩效评价的财务监控。 |
| 指标权重 | 指标权重：2 |
| | 指标权重设定的依据、理由：财务监控有效是资金使用合规的保障 |
| 评价标准 | 指标标杆值：财务监控有效 |
| | 指标标杆值依据：财政资金使用的基本要求 |
| | 指标评分细则：①项目单位对资金使用明确使用范围且制定资金使用计划，得 0.5 分；②资金使用过程中严格按照单位内部审批流程执行，得 1 分；③资金使用后有相关审计或绩效评价等必要的财务检查措施，得 0.5 分；④若资金拨付过程中存在截留、挤占、挪用、虚列支等情况中任何一种，则该项指标不得分。 |
| 数据来源 | 相关文件 |
| 评价结果 | 指标评分计算过程及依据：根据项目组调查了解，项目单位在绩效目标申报表中明确了资金的使用计划和范围，并在使用后有必要的财务检查措施，但在记账过程中出现原始凭证上将设计费用的尾款误记为招标代理费，但其所付发票与合同均为设计费相关发票及合同，记账工作出现失误。 |
| | 指标得分：1.5 |

B311 “政府采购管理制度健全性”底稿

绩效项目名称：上海市北新泾监狱武警营区道路、下水道改造项目

项目实施部门：上海市北新泾监狱

| | |
|------|---|
| 指标解释 | 考察项目单位是否已制定或具有政府采购管理制度，制度内容是否完整、科学、合理。 |
| 指标权重 | 指标权重：3 |
| | 指标权重设定的依据、理由：项目否有健全的管理制度，对于整个项目的执行起着决定性的作用 |
| 评价标准 | 指标标杆值：项目管理制度健全 |
| | 指标标杆值依据：健全管理制度的基本要求 |
| | 指标评分细则：项目单位已制定或具有政府采购管理制度，且制度内容完整、科学、合理，得3分；否则不得分。 |
| 数据来源 | 政府采购管理制度 |
| 评价结果 | 指标评分计算过程及依据：上海市北新泾监狱已制定《上海市北新泾监狱内部财务控制实施细则》，其中第五章规定了政府采购规范细则，且该细则科学合理。。 |
| | 指标得分：3 |

B312 “施工管理制度健全性”底稿

绩效项目名称：上海市北新泾监狱武警营区道路、下水道改造项目

项目实施部门：上海市北新泾监狱

| | |
|------|---|
| 指标解释 | 考察项目单位是否已制定或具有施工管理制度，制度内容是否完整、科学、合理。 |
| 指标权重 | 指标权重：3 |
| | 指标权重设定的依据、理由：项目否有健全的管理制度，对于整个项目的执行起着决定性的作用 |
| 评价标准 | 指标标杆值：项目管理制度健全 |
| | 指标标杆值依据：健全管理制度的基本要求 |
| | 指标评分细则：项目单位已制定或具有施工管理制度，且制度内容完整、科学、合理，得3分；否则不得分。 |
| 数据来源 | 施工管理制度 |
| 评价结果 | 指标评分计算过程及依据：上海市北新泾监狱已制定《上海市北新泾监狱加强狱内施工管理办法》，规定了所有狱内施工项目管理细则，且该办法科学合理。 |
| | 指标得分：3 |

B313 “招投标管理制度健全性”底稿

绩效项目名称：上海市北新泾监狱武警营区道路、下水道改造项目

项目实施部门：上海市北新泾监狱

| | |
|------|--|
| 指标解释 | 考察项目单位是否已制定或具有招投标管理制度，制度内容是否完整、科学、合理。 |
| 指标权重 | 指标权重：3 |
| | 指标权重设定的依据、理由：项目否有健全的管理制度，对于整个项目的执行起着决定性的作用 |
| 评价标准 | 指标标杆值：项目管理制度健全 |
| | 指标标杆值依据：健全管理制度的基本要求 |
| | 指标评分细则：项目单位已制定或具有招投标管理制度，且制度内容完整、科学、合理，得3分；否则不得分。 |
| 数据来源 | 招投标管理制度 |
| 评价结果 | 指标评分计算过程及依据：上海市北新泾监狱已制定《上海市北新泾监建设工程招投标工作管理办法》，规定了上海市北新泾监狱管理辖内建设工程项目招投标工作，且该办法科学合理。 |
| | 指标得分：3 |

B314 “建设项目管理制度健全性”底稿

绩效项目名称：上海市北新泾监狱武警营区道路、下水道改造项目

项目实施部门：上海市北新泾监狱

| | |
|------|--|
| 指标解释 | 考察项目单位是否已制定或具有建设项目管理制度，制度内容是否完整、科学、合理。 |
| 指标权重 | 指标权重：3 |
| | 指标权重设定的依据、理由：项目否有健全的管理制度，对于整个项目的执行起着决定性的作用 |
| 评价标准 | 指标标杆值：项目管理制度健全 |
| | 指标标杆值依据：健全管理制度的基本要求 |
| | 指标评分细则：项目单位已制定或具有建设项目管理制度，且制度内容完整、科学、合理，得3分；否则不得分。 |
| 数据来源 | 建设项目管理制度 |
| 评价结果 | 指标评分计算过程及依据：上海市北新泾监狱已制定《上海市北新泾监建设项目管理实施办法》，已规定上海市北新泾监狱所有建设项目管理细则，且该办法科学合理。 |
| | 指标得分：3 |

B321 “政府采购管理制度执行有效性”底稿

绩效项目名称：上海市北新泾监狱武警营区道路、下水道改造项目

项目实施部门：上海市北新泾监狱

| | |
|------|--|
| 指标解释 | 考察项目单位政府采购管理制度执行是否有效。 |
| 指标权重 | 指标权重：3 |
| | 指标权重设定的依据、理由：项目管理制度有效执行是保证项目顺利进展的基础 |
| 评价标准 | 指标标杆值：有效执行 |
| | 指标标杆值依据：项目管理的基本要求 |
| | 指标评分细则：项目单位政府采购管理制度执行有效，得3分；采购原则、采购执行、采购范围等条例每有一项不按规定执行扣1分。 |
| 数据来源 | 相关管理制度及合同 |
| 评价结果 | 指标评分计算过程及依据：根据项目组调查了解，该项目在招投标过程中，严格按照《上海市北新泾监狱内部财务控制实施细则》中规定的政府采购管理细则执行。 |
| | 指标得分：3 |

B322 “施工管理制度执行有效性”底稿

绩效项目名称：上海市北新泾监狱武警营区道路、下水道改造项目

项目实施部门：上海市北新泾监狱

| | |
|------|--|
| 指标解释 | 考察项目单位施工管理制度执行是否有效。 |
| 指标权重 | 指标权重：3 |
| | 指标权重设定的依据、理由：项目管理制度有效执行是保证项目顺利进展的基础 |
| 评价标准 | 指标标杆值：有效执行 |
| | 指标标杆值依据：项目管理的基本要求 |
| | 指标评分细则：项目单位施工管理制度执行有效，得3分；管理流程、人员车辆管理、现场管理等每有一项不按规定执行扣1分。 |
| 数据来源 | 相关管理制度及合同 |
| 评价结果 | 指标评分计算过程及依据：由于监狱是特殊的施工地区，其施工安全需特别重视，根据项目组了解，项目单位在施工过程中严格按照《上海市北新泾监狱加强狱内施工管理办法》有关规定，对狱内施工进行安全管理，施工过程中未出现纰漏差错。 |
| | 指标得分：3 |

B323 “招投标管理制度执行有效性”底稿

绩效项目名称：上海市北新泾监狱武警营区道路、下水道改造项目

项目实施部门：上海市北新泾监狱

| | |
|------|---|
| 指标解释 | 考察项目单位招投标管理制度执行是否有效。 |
| 指标权重 | 指标权重：3 |
| | 指标权重设定的依据、理由：项目管理制度有效执行是保证项目顺利进展的基础 |
| 评价标准 | 指标标杆值：有效执行 |
| | 指标标杆值依据：项目管理的基本要求 |
| | 指标评分细则：项目单位招投标管理制度执行有效，得3分；招标、投标、中标、开标等每有一项不按规定执行扣1分。 |
| 数据来源 | 相关管理制度及合同 |
| 评价结果 | 指标评分计算过程及依据：根据《上海市北新泾教育基建工程招标投标工作管理办法》中第二条：建设工程项目投资金额在5万元人民币以上的项目必须进行招投标程序。本项目中，项目施工合同金额为208.01万元，采用招投标的方式确认供应商；项目设计合同金额为12万元，采用自行委托的方式确认供应商；项目监理合同金额为10.05万元，采用自行委托的方式确认供应商。项目实施过程未严格按照招投标管理制度执行 |
| | 指标得分：1 |

B324 “建设项目管理制度执行有效性”底稿

绩效项目名称：上海市北新泾监狱武警营区道路、下水道改造项目

项目实施部门：上海市北新泾监狱

| | |
|------|---|
| 指标解释 | 考察项目单位建设项目管理制度执行是否有效。 |
| 指标权重 | 指标权重：3 |
| | 指标权重设定的依据、理由：项目管理制度有效执行是保证项目顺利进展的基础 |
| 评价标准 | 指标标杆值：有效执行 |
| | 指标标杆值依据：项目管理的基本要求 |
| | 指标评分细则：项目单位建设项目管理制度执行有效，得3分；项目准备工作、招投标、合同签订、费用支出、监督管理等条例每有一项不按规定执行扣1分。 |
| 数据来源 | 相关管理制度及合同 |
| 评价结果 | 指标评分计算过程及依据：根据项目组调查和了解，在项目过程中，从项目的准备工作，到项目招投标工作、合同签订再到费用支付过程中，均按照建设项目管理制度的标准执行，但在实际施工过程中，实际开工时间早于规定时间开工，建设项目管理制度执行不够有效。 |
| | 指标得分：1 |

B33 “合同执行情况”底稿

绩效项目名称：上海市北新泾监狱武警营区道路、下水道改造项目

项目实施部门：上海市北新泾监狱

| | |
|------|---|
| 指标解释 | 考察项目单位合同条款执行是否有效。 |
| 指标权重 | 指标权重：2 |
| | 指标权重设定的依据、理由：合同执行情况是判断合同管理有效的依据 |
| 评价标准 | 指标标杆值：合同执行有效 |
| | 指标标杆值依据：合同管理的基本要求 |
| | 指标评分细则：①合同中明确了双方名称、标的、数量、质量、价款或报酬、履约期限地点和方式、违约责任以及解决争议的方法，得1分，缺失一项扣0.5分，扣完为止；②根据合同要求拨付资金、执行违约条款等，得1分。 |
| 数据来源 | 相关合同文件 |
| 评价结果 | 指标评分计算过程及依据：根据项目组调查了解，项目单位与供应商签订合同以后，严格按照合同规定条款执行，但保险费合同中，合同未写明签订日期。 |
| | 指标得分：1.5 |

C11 “营区内道路改造完成率”底稿

绩效项目名称：上海市北新泾监狱武警营区道路、下水道改造项目

项目实施部门：上海市北新泾监狱

| | |
|------|--|
| 指标解释 | 考察当年营区内道路改造完成率。 |
| 指标权重 | 指标权重：6 |
| | 指标权重设定的依据、理由：主要产出指标 |
| 评价标准 | 指标标杆值：改造完成 |
| | 指标标杆值依据：通用标准 |
| | 指标评分细则：项目施工按照计划路面提高约 50cm，路面现浇钢砣，得满分；每少一项扣 3 分。 |
| 数据来源 | 项目竣工报告 |
| 评价结果 | 指标评分计算过程及依据：北新泾监狱局武警营区道路、下水道改造项目计划路面提高约 50cm，路面现浇钢砣。据项目组了解，项目单位按照项目实施计划及要求完成了所有工程量的实施，于 12 月所有项目子工程全部完工。 |
| | 指标得分：6 |

C12 “营区内下水道改造完成率”底稿

绩效项目名称：上海市北新泾监狱武警营区道路、下水道改造项目

项目实施部门：上海市北新泾监狱

| | |
|------|--|
| 指标解释 | 考察当年营区内下水道改造完成率。 |
| 指标权重 | 指标权重：6 |
| | 指标权重设定的依据、理由：主要产出指标 |
| 评价标准 | 指标标杆值：改造完成 |
| | 指标标杆值依据：通用标准 |
| | 指标评分细则：项目施工按照计划完成雨水管敷设、砌砖窨井，得满分；每少一项扣2分。 |
| 数据来源 | 项目竣工报告 |
| 评价结果 | 指标评分计算过程及依据：北新泾监狱武警营区道路、下水道改造项目针对下水道改造部分，计划完成雨水管敷设，砌砖窨井。项目在12月完工，根据竣工报告，项目单位按照项目实施计划及要求完成了雨水管敷设，砌砖窨井工程，并将排水体制从雨污合流改为雨污分流，均符合要求并验收合格。 |
| | 指标得分：6 |

C13 “营区内室内工程改造完成率” 底稿

绩效项目名称：上海市北新泾监狱武警营区道路、下水道改造项目

项目实施部门：上海市北新泾监狱

| | |
|------|---|
| 指标解释 | 考察当年营区内室内工程改造完成率。 |
| 指标权重 | 指标权重：6 |
| | 指标权重设定的依据、理由：主要产出指标 |
| 评价标准 | 指标标杆值：改造完成 |
| | 指标标杆值依据：通用标准 |
| | 指标评分细则：项目施工按照计划针对室内更换套装门、对墙面地面铺贴瓷砖，得满分；每少一项扣 2 分。 |
| 数据来源 | 项目竣工报告 |
| 评价结果 | 指标评分计算过程及依据：北新泾监狱武警营区道路、下水道改造项目针对室内更换套装门，对墙面地面铺贴瓷砖。项目在 12 月完工，根据竣工报告，项目单位按照项目实施计划及要求完成了室内改造的所有工程量的实施。其中，套装门、瓷砖均符合要求并验收合格。 |
| | 指标得分：6 |

C14 “营区内场地工程改造完成率”底稿

绩效项目名称：上海市北新泾监狱武警营区道路、下水道改造项目

项目实施部门：上海市北新泾监狱

| | |
|------|--|
| 指标解释 | 考察当年营区内场地工程改造完成率。 |
| 指标权重 | 指标权重：6 |
| | 指标权重设定的依据、理由：主要产出指标 |
| 评价标准 | 指标标杆值：改造完成 |
| | 指标标杆值依据：通用标准 |
| | 指标评分细则：项目施工按照计划完成篮球场、足球场基础，铺设塑胶面层得满分；每少一项扣2分。 |
| 数据来源 | 项目竣工报告 |
| 评价结果 | 指标评分计算过程及依据：北新泾监狱武警营区道路、下水道改造项目针对篮球场、足球场等训练场地部分，计划完成足球场、篮球场基础，并铺设塑胶面层。项目在12月完工，根据竣工报告，项目单位按照项目实施计划及要求完成了场地工程的所有项目。其中，足球场、篮球场跑道以及路面绿化等均符合要求并验收合格。 |
| | 指标得分：6 |

C15 “营区内安装工程改造完成率”底稿

绩效项目名称：上海市北新泾监狱武警营区道路、下水道改造项目

项目实施部门：上海市北新泾监狱

| | |
|------|--|
| 指标解释 | 考察当年营区内安装工程改造完成率。 |
| 指标权重 | 指标权重：6 |
| | 指标权重设定的依据、理由：主要产出指标 |
| 评价标准 | 指标标杆值：改造完成 |
| | 指标标杆值依据：通用标准 |
| | 指标评分细则：项目施工按照计划完成围墙顶部安装照明灯具，篮球场安装一般路灯，得满分；每少一项扣2分。 |
| 数据来源 | 项目竣工报告 |
| 评价结果 | 指标评分计算过程及依据：北新泾监狱武警营区道路、下水道改造项目针对安装工程部分，计划完成围墙顶部安装照明灯具，篮球场安装一般路灯。项目在12月完工，根据竣工报告，项目单位按照项目实施计划及要求完成了围墙墙顶安装照明灯具的所有工程量的实施，均符合要求并验收合格。 |
| | 指标得分：6 |

C16 “工程验收合格情况” 底稿

绩效项目名称：上海市北新泾监狱武警营区道路、下水道改造项目

项目实施部门：上海市北新泾监狱

| | |
|------|---|
| 指标解释 | 考察项目工程竣工以后验收情况 |
| 指标权重 | 指标权重：6 |
| | 指标权重设定的依据、理由：主要产出指标 |
| 评价标准 | 指标标杆值：验收合格 |
| | 指标标杆值依据：通用标准 |
| | 指标评分细则：道路、下水道、室内工程、场地工程、安装工程全部验收合格，得满分；每有一项严格不合格，扣1分，扣完为止。 |
| 数据来源 | 项目竣工报告 |
| 评价结果 | 指标评分计算过程及依据：北新泾监狱武警营区道路、下水道改造项目实际于2017年10月9日开工，12月12日完成验收。工程改造全部合格，并验收通过。 |
| | 指标得分：6 |

C21 “道路、下水道改善情况”底稿

绩效项目名称：上海市北新泾监狱武警营区道路、下水道改造项目

项目实施部门：上海市北新泾监狱

| | |
|------|---|
| 指标解释 | 考察道路、下水道改善情况。 |
| 指标权重 | 指标权重：3 |
| | 指标权重设定的依据、理由：主要效益指标 |
| 评价标准 | 指标标杆值：改善情况良好 |
| | 指标标杆值依据：通用标准 |
| | 指标评分细则：①道路、下水道工程按计划完成，得 1.5 分；道路情况良好，下水道未发生堵塞情况，得 1.5 分。 |
| 数据来源 | 基础数据采集表 |
| 评价结果 | 指标评分计算过程及依据：武警营区道路、下水道改造后，路面抬升、沥青混凝土路面施工、雨水管安装、新砌窨井等全部完成。根据与营区内指导员和监狱总务科访谈以及实地调查了解到，截止到项目评价时间，路面情况良好，下水道排水功能畅通。 |
| | 指标得分：3 |

C22 “篮球场、足球场及浴室卫生间改善情况”底稿

绩效项目名称：上海市北新泾监狱武警营区道路、下水道改造项目

项目实施部门：上海市北新泾监狱

| | |
|------|--|
| 指标解释 | 考察篮球场、足球场及浴室卫生间改善情况。 |
| 指标权重 | 指标权重：3 |
| | 指标权重设定的依据、理由：主要效益指标 |
| 评价标准 | 指标标杆值：改善情况良好 |
| | 指标标杆值依据：通用标准 |
| | 指标评分细则：①篮球场、足球场、浴室改善按计划完成，得 1.5 分；②篮球场、足球场改善后设施情况良好、浴室供暖系统良好，得 1.5 分。 |
| 数据来源 | 基础数据采集表 |
| 评价结果 | 指标评分计算过程及依据：营区篮球场、足球场、浴室改善后，篮球场、足球场基础设施安装完毕，铺设塑胶面层，浴室内更换供暖系统等全部完成。根据对营区内武警战士的随机访谈了解到，截止到项目评价时间，篮球场、足球场基础设施情况良好，浴室供暖功能使用方便。 |
| | 指标得分：3 |

C23 “长效管理制度健全性” 底稿

绩效项目名称：上海市北新泾监狱武警营区道路、下水道改造项目

项目实施部门：上海市北新泾监狱

| | |
|------|---|
| 指标解释 | 考察项目单位或后续责任单位对于项目工程的后续长效管理制度进行制定。 |
| 指标权重 | 指标权重：2 |
| | 指标权重设定的依据、理由：主要效益指标 |
| 评价标准 | 指标标杆值：长效管理制度健全 |
| | 指标标杆值依据：通用标准 |
| | 指标评分细则：①建立长效管理制度，得1分，②制度合理且完整得1分。 |
| 数据来源 | 管理制度 |
| 评价结果 | 指标评分计算过程及依据：北新泾监狱明确对项目实施情况进行监督，包括对项目组、施工单位、项目经费使用情况等均有要求；同时，通过规范组织内部管理，明确工作流程，加强内部管理和风险控制。加强项目竣工后的质量管理，并确定了相关的档案管理制度或办法、资产管理制度或办法，从而保障房屋建筑物及设备后期保养及使用效果，长效管理制度健全完善。 |
| | 指标得分：2 |

C24 “长效管理制度执行有效性” 底稿

绩效项目名称：上海市北新泾监狱武警营区道路、下水道改造项目

项目实施部门：上海市北新泾监狱

| | |
|------|--|
| 指标解释 | 考察项目长效管理制度执行情况 |
| 指标权重 | 指标权重：2 |
| | 指标权重设定的依据、理由：主要效益指标 |
| 评价标准 | 指标标杆值：有效执行 |
| | 指标标杆值依据：通用标准 |
| | 指标评分细则：项目长效管理制度执行有效，得满分，否则不得分。 |
| 数据来源 | 管理制度 |
| 评价结果 | 指标评分计算过程及依据：项目单位制定《上海市北新泾监狱建设项目管理实施办法》，其中第五条明确了分工责任，第十二条从制度上明确了对长效管理制度进行执行，同时北新泾监狱委托学院后勤处会项目进行负责人制，及时对项目进行管制与监督；明确对项目实施单位的安全生产责任，确保施工安全。本项目施工合同中按国家相关规定确定工程质量保修期，对后续工程出现的质量问题进行及时修缮与维护。此外，项目单位为工程质量投入千分之二的保费，长效管理制度有效执行。 |
| | 指标得分：2 |

C25 “监理人员到位情况” 底稿

绩效项目名称：上海市北新泾监狱武警营区道路、下水道改造项目

项目实施部门：上海市北新泾监狱

| | |
|------|--|
| 指标解释 | 考察项目工程实施过程中，监理人员是否按照相关的文件及合同规定到位 |
| 指标权重 | 指标权重：1 |
| | 指标权重设定的依据、理由：主要效益指标 |
| 评价标准 | 指标标杆值：人员到位 |
| | 指标标杆值依据：通用标准 |
| | 指标评分细则：此项指标以按照投标文件以及合同约定为准，监理人员按照约定到位，得满分；否则，不得分。 |
| 数据来源 | 工程监理记录、监理合同 |
| 评价结果 | 指标评分计算过程及依据：根据项目组调查了解，该项目在施工期间，根据建设合同约定建设方项目监理应到达现场 120 天，实到 120 天，缺席 0 天。 |
| | 指标得分：1 |

C26 “安全事故发生情况” 底稿

绩效项目名称：上海市北新泾监狱武警营区道路、下水道改造项目

项目实施部门：上海市北新泾监狱

| | |
|------|---|
| 指标解释 | 考察项目实施过程中，安全事故发生次数。 |
| 指标权重 | 指标权重：2 |
| | 指标权重设定的依据、理由：主要效益指标 |
| 评价标准 | 指标标杆值：0 次 |
| | 指标标杆值依据：通用标准 |
| | 指标评分细则：以 0 次为满分；发生 1 次或以上，不得分。 |
| 数据来源 | 基础表采集 |
| 评价结果 | 指标评分计算过程及依据：根据项目组调查了解，该项目在施工过程中，并未发生安全事故。 |
| | 指标得分：2 |

C27 “受益人员满意情况” 底稿

绩效项目名称：上海市北新泾监狱武警营区道路、下水道改造项目

项目实施部门：上海市北新泾监狱

| | |
|------|--|
| 指标解释 | 考察项目受益群体中市民对项目实施和效果的满意情况。 |
| 指标权重 | 指标权重：2 |
| | 指标权重设定的依据、理由：主要效益指标 |
| 评价标准 | 指标标杆值：100% |
| | 指标标杆值依据：通用标准 |
| | 指标评分细则：此项指标以现场访谈的结果为标准，满意度 100% 为满分，每降低 1 个百分点，扣除权重的百分之一。 |
| 数据来源 | 访谈记录、基础表采集 |
| 评价结果 | 指标评分计算过程及依据：根据访谈情况，管理人员与施工方在施工过程中沟通有效，施工方协助营区与周边居民协调，解决了居民与营区之间因围墙改造而产生的矛盾；施工方在施工过程中尽量照顾战士作息习惯，在施工过程中每天中午停工一个小时左右方便战士午休；竣工后工程效果良好。因此营区管理人员对施工方满意度为 100%。 |
| | 指标得分：2 |